

# Мониторинг состояния промышленного производства в России на основании индексов ИПЕМ

## Октябрь 2009

### Динамика производства

В октябре индекс *ИПЕМ-производство* по отношению к октябрю прошлого года составил -7,0%, к сентябрю 2009 г. за вычетом календарного фактора — +10,2%. Резкое улучшение показателей — результат как усиления положительных тенденций в промышленности, так и того, что начиная с октября 2008 г. началось резкое сокращение промышленного производства, т.е. статистического эффекта «низкой базы». Вклад эффекта «низкой базы» равен 2,2 п.п. (т.е. если бы показатели промышленности в октябре 2008 г. были бы на докризисном уровне, то значение индекса *ИПЕМ-производство* в октябре 2009 г. составило бы -9,2%). Вклад улучшения ситуации в промышленности — 2,5 п.п.

За 10 месяцев 2009 г. по отношению к аналогичному периоду прошлого года индекс *ИПЕМ-производство* составил -12,2%. При сохранении текущих тенденций в ноябре и декабре 2009 г. значение индекса примет небольшие отрицательные или даже положительные значения по отношению к аналогичным месяцам прошлого года. Поэтому можно прогнозировать значение индекса *ИПЕМ-производство* по итогам года на уровне -10,0 — -10,5%.

### Динамика спроса

В октябре 2009 г. индекс *ИПЕМ-спрос* по предварительным данным составил -15,8% к октябрю 2008 г. и -2,1% к сентябрю 2009 г. за вычетом календарного фактора. Отрицательное значение индекса по отношению к сентябрю 2009 г. и отсутствие устойчивого тренда к восстановлению спроса на промышленную продукцию связано с разнонаправленными тенденциями в динамике показателей внешнего и внутреннего спроса.

В этом месяце были проведены оценки по показателям внешнего и внутреннего спроса на промышленную продукцию в III кв. 2009 г. Внешний спрос, рассчитанный по индексам *ИПЕМ*, в III кв. 2009 г. по отношению к III кв. 2008 г. составил +1,6%, т.е. превысил докризисный уровень. Это в основном касается топливных полезных ископаемых и продукции металлургии.

Показатели внутреннего спроса на промышленную продукцию по индексам *ИПЕМ* в III кв. 2009 г. — -28,2%, что означает крайне слабое восстановление внутреннего спроса на отечественную промышленную продукцию. Отсутствие тенденций к восстановлению инвестиционного и потребительского спроса, во-первых, делает невозможным скорое восстановление отраслей промышленности, направленных на обеспечение

внутреннего рынка, а, во-вторых, в целом крайне негативно характеризует состояние всей российской экономики. Основной вклад в оживление экономических показателей последних месяцев вносят экспортно ориентированные сырьевые отрасли экономики.

За 10 месяцев 2009 г. по отношению к аналогичному периоду прошлого года индекс *ИПЕМ-спрос* составил -21,4%. Ожидается, что значение индекса *ИПЕМ-спрос* по итогам года составит -18,0 — -19,0%.

## Регионы

Сохраняется высокая региональная дифференциация спада промышленного производства. Наибольшее падение наблюдается в промышленно развитых регионах России – в Поволжье и на Урале.

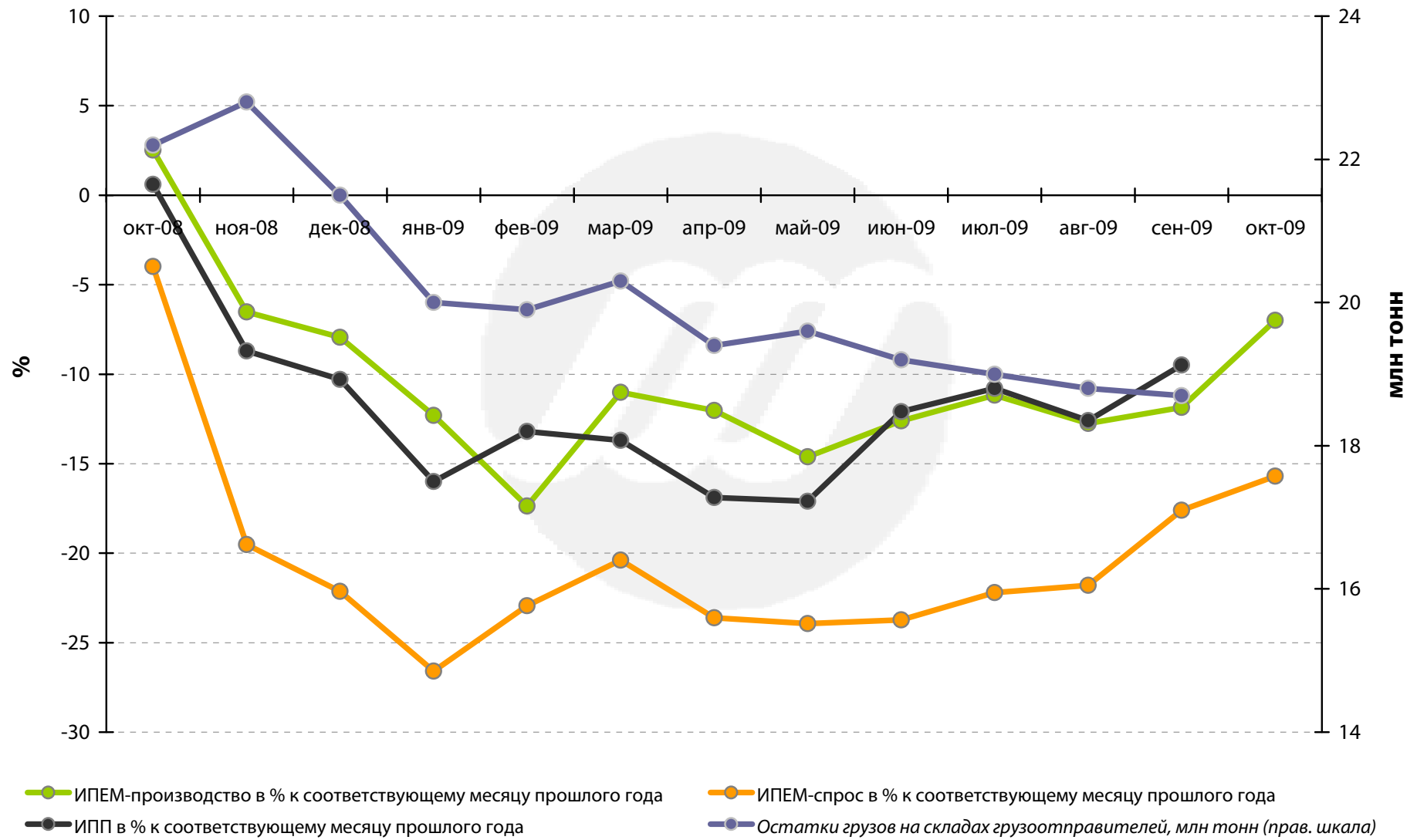
### *Оперативные данные о состоянии промышленности России, %*

	<i>К соответствующему периоду прошлого года</i>		<i>К соответствующему месяцу прошлого года</i>		<i>К предыдущему месяцу с учетом календарного фактора</i>	
	<i>январь-сентябрь</i>	<i>январь-октябрь</i>	<i>сентябрь</i>	<i>октябрь</i>	<i>сентябрь</i>	<i>октябрь</i>
<b><i>ИПЕМ-производство</i></b>	<b>-12,8</b>	<b>-12,2</b>	<b>-11,9</b>	<b>-7,0</b>	<b>+0,05</b>	<b>+10,2</b>
<b><i>ИПЕМ-спрос</i></b>	<b>-22,5</b>	<b>-21,8*</b>	<b>-17,6</b>	<b>-15,8*</b>	<b>+3,5</b>	<b>-2,1*</b>
<i>ИПЕМ-спрос внутренний</i>	-29,7**	-28,2***	-	-	-	-
<i>ИПЕМ-спрос внешний</i>	-11,7**	+1,6***	-	-	-	-

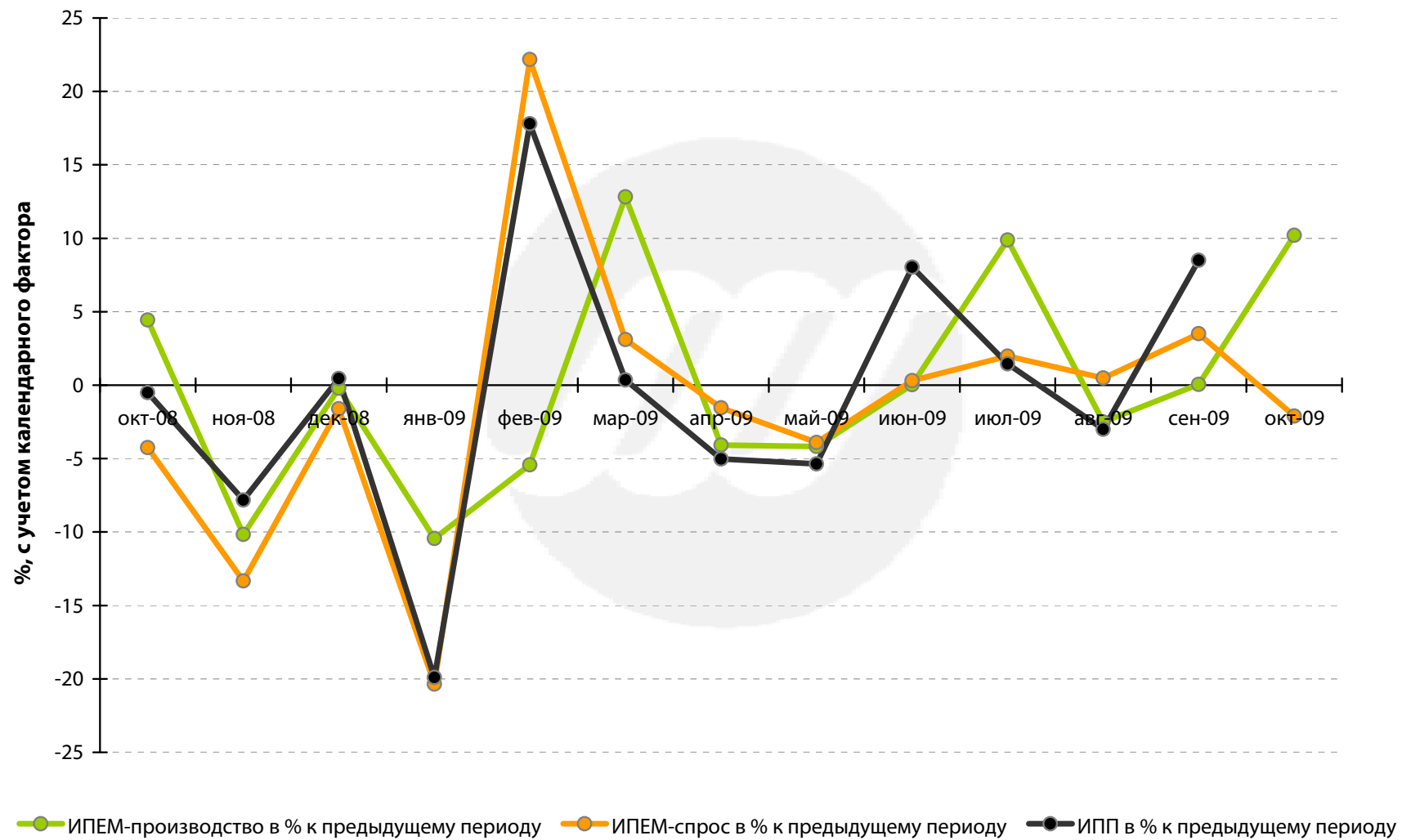
\* - по предварительным данным

\*\* - за 2 квартал 2009 года

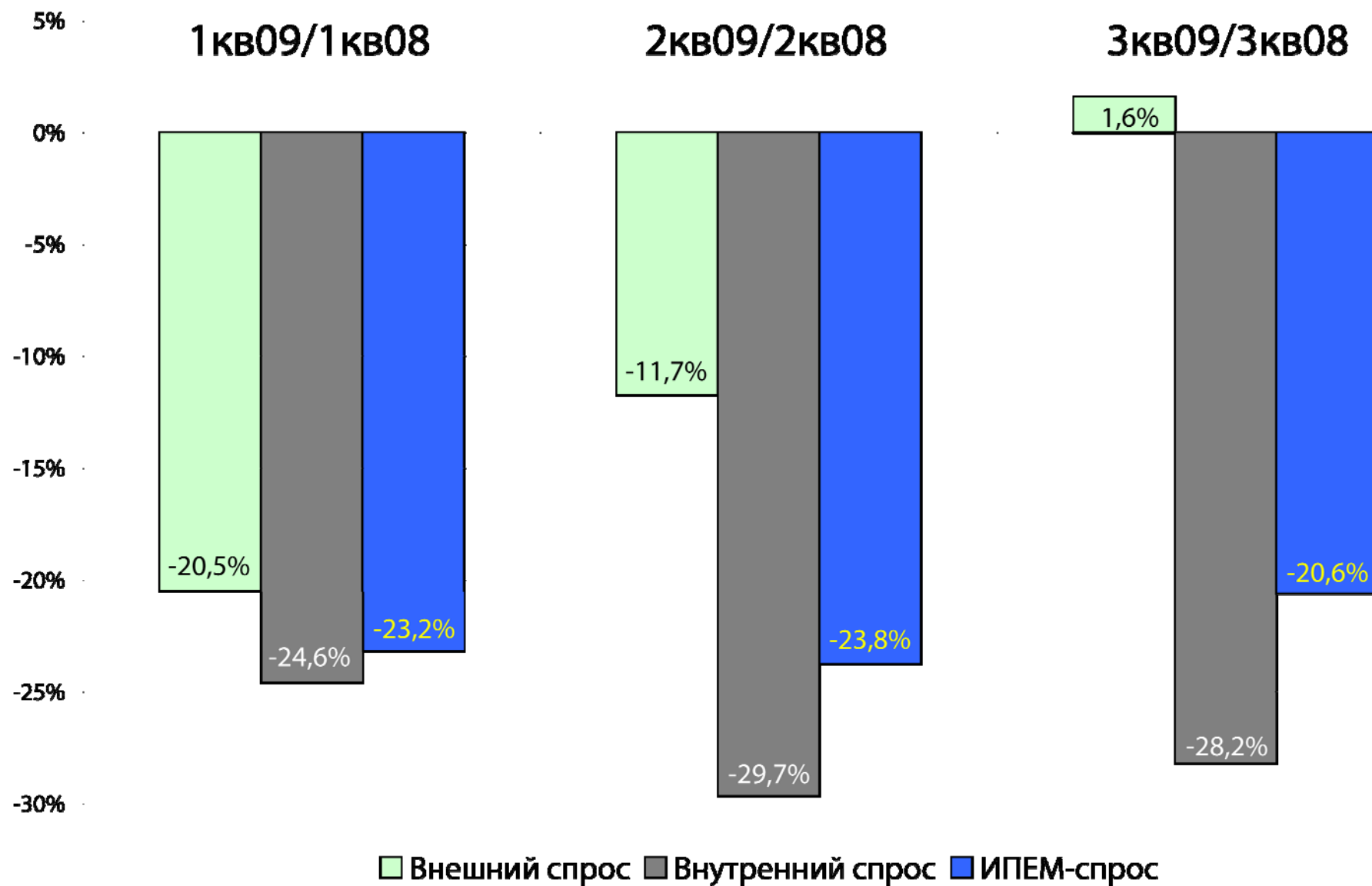
\*\*\* - за 3 квартал 2009 года



*Динамика индексов в 2009 г. (к соответствующему месяцу прошлого года)*



*Динамика индексов в 2009 г. (к предыдущему месяцу, с учетом разного количества дней)*



*Динамика индексов внешнего и внутреннего спроса по кварталам 2009 г. (к соответствующему кварталу прошлого года)*



*Индекс ИПЕМ-производство по регионам России за 9 месяцев 2009 г. к соответствующему периоду прошлого года*