

**Мониторинг состояния
промышленности на основе
индексов ИПЕМ**

Ноябрь 2010



Краткие выводы

Индексы *производства* и *спроса* уже достаточно долго находятся в стадии стабильного восстановительного роста.

В *добывающих* отраслях внешних драйверов роста нет, поэтому темпы роста напрямую связаны с темпами восстановления всей экономики.

Высокотехнологичные отрасли растут, главным образом, благодаря стимулированию со стороны государства. Испытывая все возрастающее давление импорта и не проводя активных инвестиций, почти все машиностроительные отрасли в 2011 году могут рассчитывать только на господдержку, денежные объемы которой будут значительно сокращены, а потенциал повышения таможенных пошлин уже практически исчерпан.

Наилучшие и наиболее стабильные перспективы у обеспечивающих *среднетехнологичных* отраслей, которые до кризиса активно инвестировали, а сейчас на эффекте докризисных инвестиций довольно быстро растут, не только закрепляя позиции на внутреннем рынке, но и пытаясь реализовать экспортный потенциал. В будущем перспективы роста *среднетехнологичных* отраслей, особенно металлургических компаний и компаний по производству стройматериалов, зависят от объемов инвестиций в экономике. В данный момент ожидания второй волны кризиса постепенно уходят на второй план, а инвестиции, соответственно, возрастают.

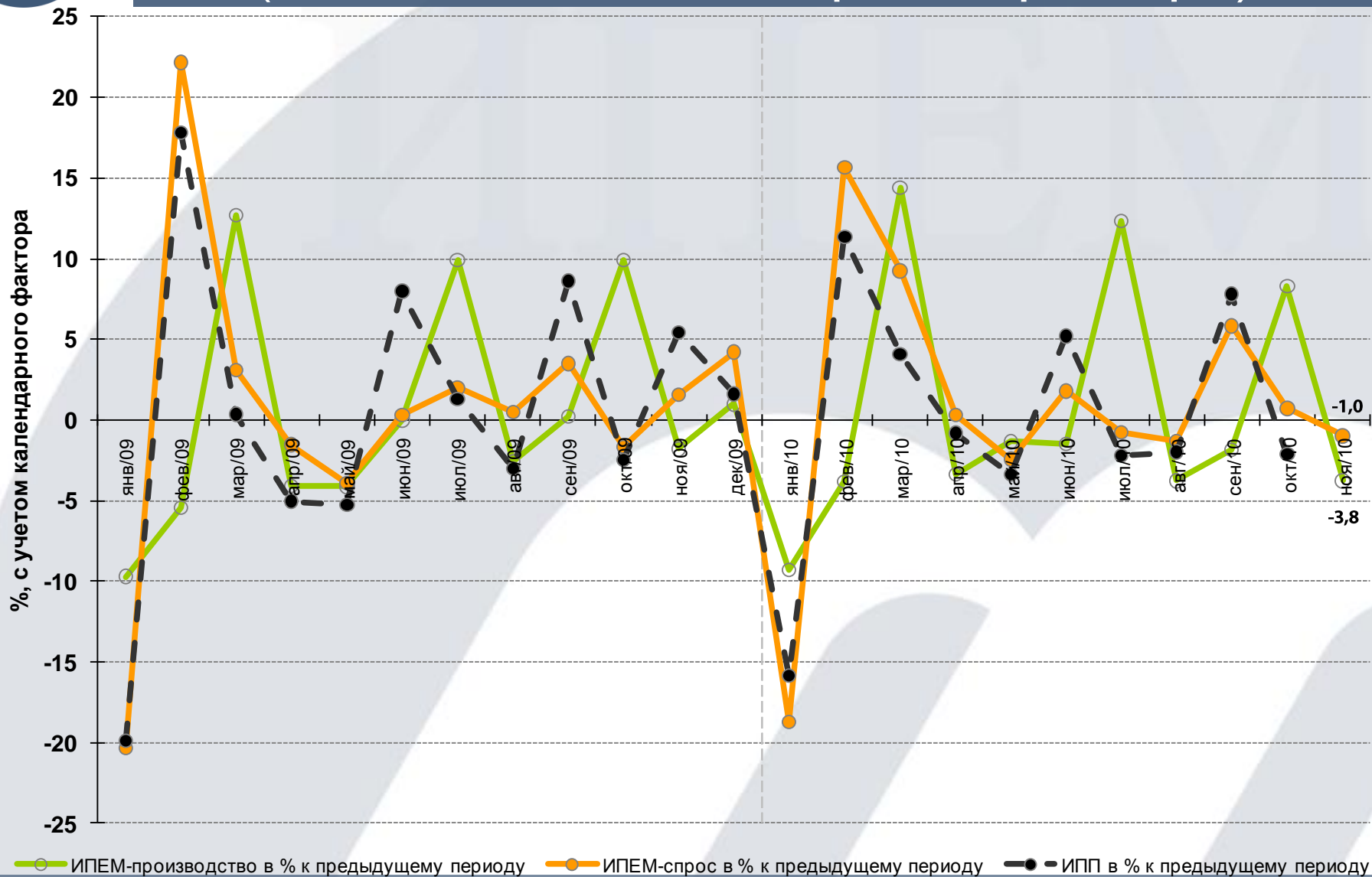


Динамика индексов к соответствующему месяцу прошлого года



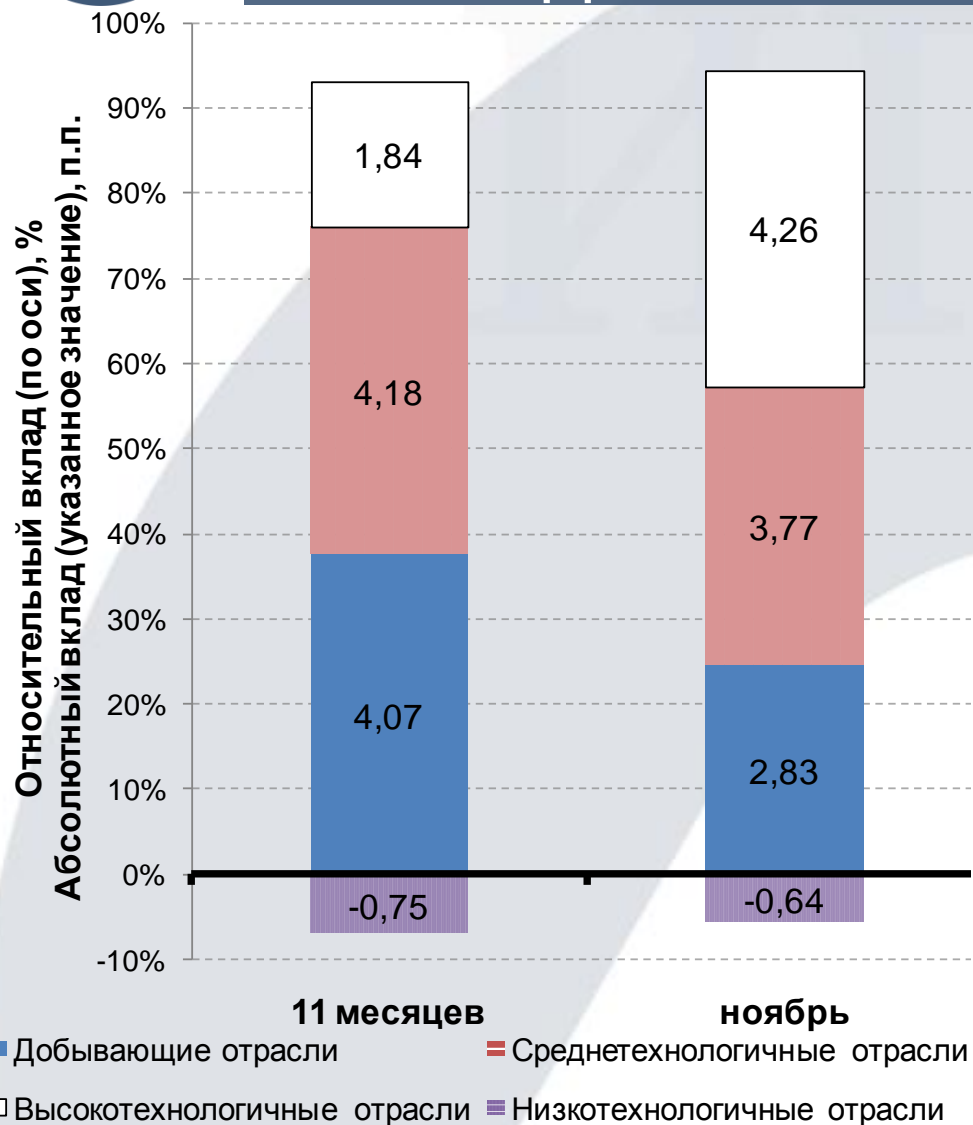


Динамика индексов к предыдущему месяцу (за вычетом календарного фактора)





Вклад отраслевых групп в прирост индекса *ИПЕМ-спрос* в 2010 г.



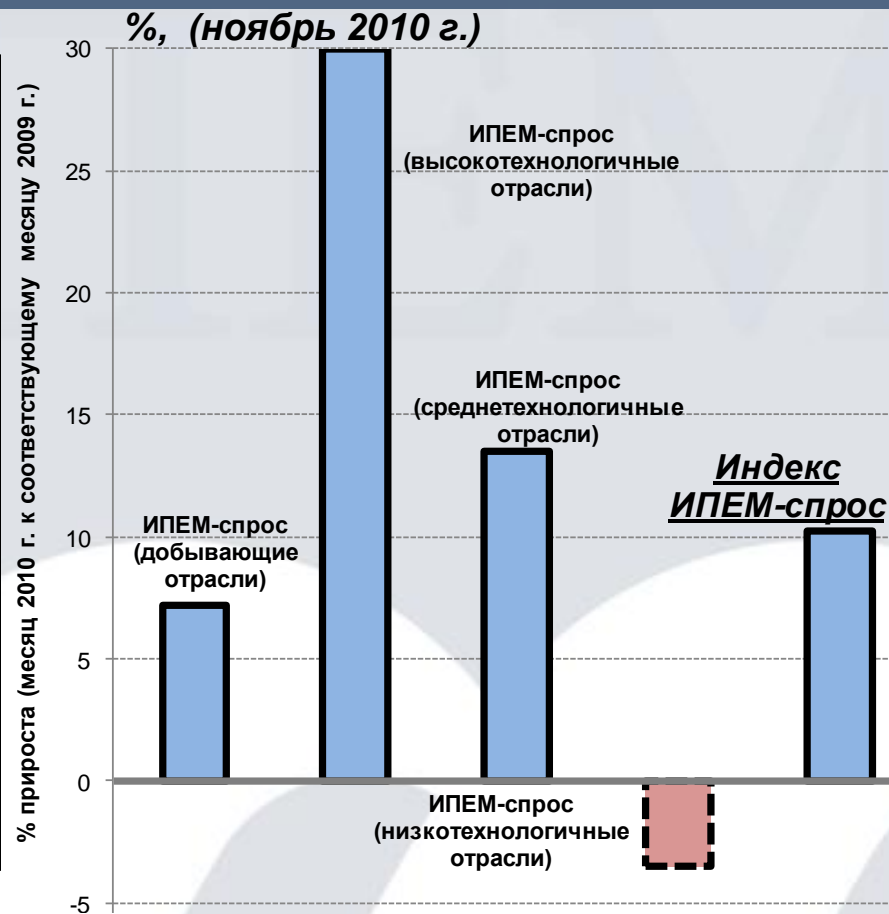
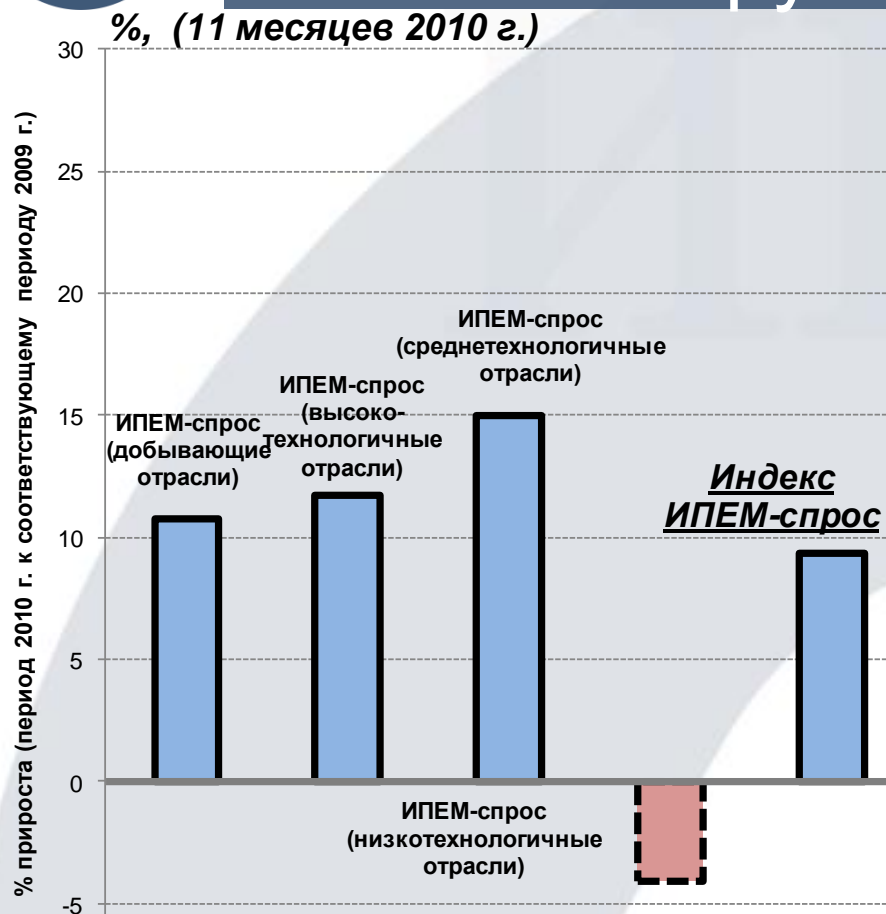
В ноябре 2010 г. положительный вклад в индекс *ИПЕМ-спрос* обеспечили все отраслевые группы (плюс 2,83-4,26 п.п.), кроме низкотехнологических отраслей (минус 0,64 п.п.).

Низкотехнологические отрасли испытывают все возрастающее давление импорта. Даже приближение пика потребительской активности в связи с приближением нового года не способствует началу восстановления *низкотехнологических* отраслей.

Структура индекса *ИПЕМ-спрос* к концу года немного корректируется в пользу *высокотехнологических* отраслей за счет снижения доли добывающего сектора.



Индекс ИПЕМ-спрос по отраслевым группам в 2010 г.



Индекс *ИПЕМ-спрос* по растущим отраслевым группам за период с начала года все более выравнивается: все группы показывают положительную динамику, причем *высокотехнологичный* сегмент за счет нескольких последних месяцев уже обогнал *добывающий* сектор. *Среднетехнологичные* отрасли пока в лидерах роста (в годовом исчислении).



Анализ данных

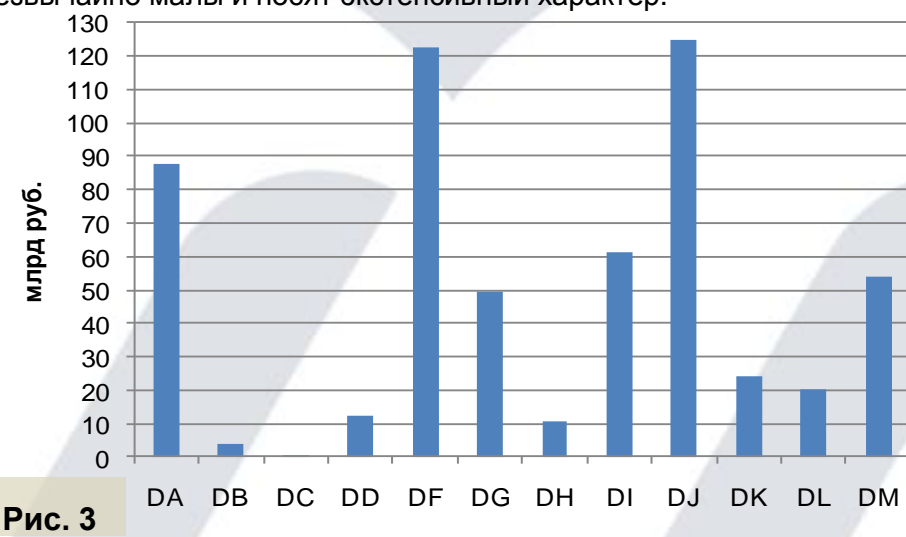
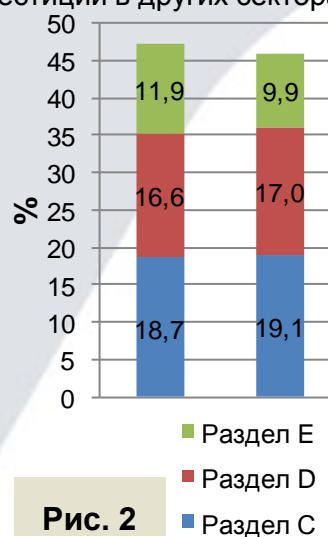
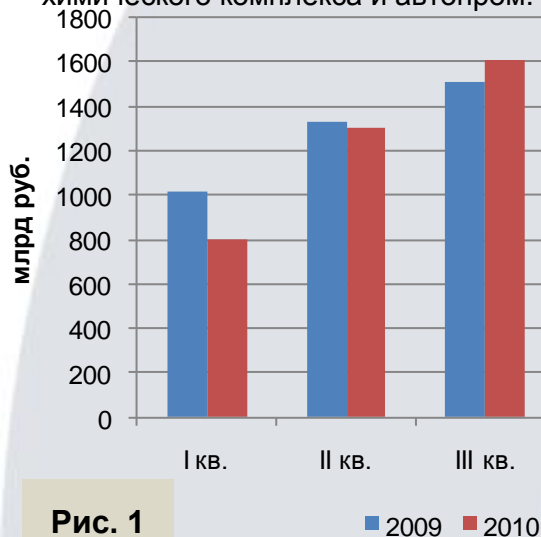
Индексы ИПЕМ-спрос и ИПЕМ-производство на протяжении большей части 2010 года сигнализируют о нормализации ситуации в промышленности и стабильном восстановительном росте. Поэтому на первое место сейчас выходит анализ того, какие предпосылки существуют для роста после достижения докризисных показателей.

Активизация инвестиционной активности.

Одним из важнейших параметров являются текущие инвестиции. На протяжении 2010 года инвестиции в основной капитал были даже ниже уровня кризисного 2009 года, и только в 3 квартале ситуация переломилась (*Рис. 1: инвестиции в основной капитал в целом по экономике*). Во многом этому способствовало то, что компании начали распределять средства, скопившиеся на счетах из-за неопределенности ситуации и необходимости наличия собственных средств на случай рецессии. В сравнении с 2009 г. доля собственных средств в источниках финансирования выросла с 38,3% до 43%.

В структуре общих инвестиций по экономике общая доля промышленности и ТЭК снизилась (*Рис. 2: структура инвестиций в основной капитал по секторам ОКВЭД*). Однако произошло это главным образом за счет добывающего сектора, перспективы развития которого в условиях негативной ценовой конъюнктуры, а значит и необходимые инвестиции, были пересмотрены в сторону уменьшения. Доли инвестиций, приходящиеся на электроэнергетику и обрабатывающие сектора, напротив, немного выросли.

Структура инвестиций в обрабатывающих отраслях (*Рис. 3: структура инвестиций по подразделам раздела D ОКВЭД*) является отражением ближайших перспектив развития. Наибольшие объемы приходятся на нефтепереработку (под новые техрегламенты) и металлургию. Чуть меньшие, но все же значимые объемы инвестируют компании пищевого сектора, производства строительных материалов, химического комплекса и автопром. Инвестиции в других секторах чрезвычайно малы и носят экстенсивный характер.





Кратко о методологии

В основу расчета индекса промышленного производства (ИПЕМ-производство) заложен тот факт, что любой промышленный процесс использует в качестве средства производства электроэнергию. Индекс ИПЕМ-производство рассчитан на основе данных об электропотреблении, структурированных по категориям потребителей, очищенных от факторов сезонности, влияния непромышленных потребителей и случайных температурных факторов. Индекс ИПЕМ-производство позволяет получать оперативную и достоверную информацию о состоянии промышленности (включая неформальную, нелегальную деятельность).

В основе расчета индекса спроса на промышленную продукцию лежит допущение: время потребления промышленной продукции соответствует моменту ее транспортировки. Индекс ИПЕМ-спрос рассчитывается в основном на базе оперативных данных о погрузке промышленных товаров на железнодорожном транспорте. Именно данные о погрузке на российских станциях позволяют очистить данные о железнодорожных перевозках от транзитных и импортных грузов, но учесть экспорт. Железнодорожным транспортом в России перевозится до 80% промышленных товаров и сырья, поэтому именно характеристика работы железнодорожного транспорта отражает совокупный показатель спроса на промышленную продукцию в экономике. В обоснование расчета положены устойчивые корреляционные зависимости динамики производства различных промышленных товаров с погрузкой данных категорий товаров на железнодорожном транспорте. Индекс ИПЕМ-спрос позволяет разделять и учитывать также внутренний (внутри России) и внешний спрос (экспорт) на продукцию отечественной промышленности.

Принятая классификация отраслевых групп по технологичности производственного процесса:

Высокотехнологичные отрасли	Производство транспортных средств, пр-во машин и оборудования, пр-во электрооборудования, электронного и оптического оборудования
Среднетехнологичные отрасли	Производство кокса и нефтепродуктов, химическое пр-во, пр-во резиновых и пластмассовых изделий, пр-во прочих неметаллических минеральных продуктов, металлургическое пр-во и пр-во готовых металлических изделий
Низкотехнологичные отрасли	Производство пищевых продуктов, текстильное и швейное пр-во, пр-во изделий из кожи и обуви, обработка древесины и пр-во изделий из дерева, целлюлозно-бумажное пр-во, издательская и полиграфическая деятельность