

**Мониторинг состояния  
промышленности на основе  
индексов ИПЕМ**

**Июль 2011**



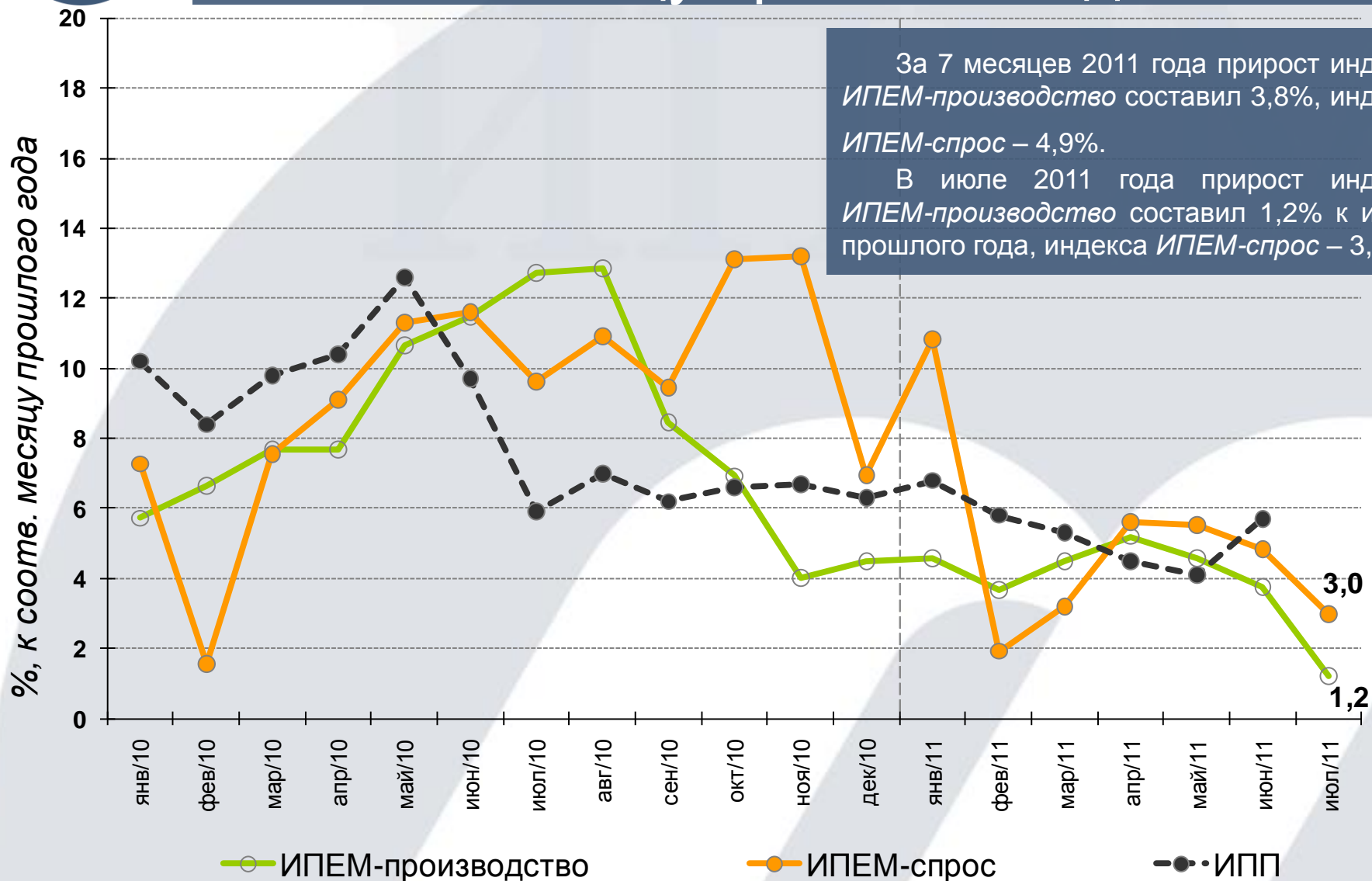
# ОСНОВНЫЕ ВЫВОДЫ

ИПЕМ разработал новые оперативные индексы – *ИПЕМ-импорт* и *ИПЕМ-экспорт*, отслеживающие динамику физических объемов экспорта и импорта на основе данных о транспортировке грузов.

В июле 2011 г. показатели импорта стали замедляться: индекс *ИПЕМ-импорт* составил 8,2% к июню 2010 г. при приросте в 25,2% по итогам января – июля 2011 г. Вряд ли эту тенденцию можно назвать однозначно положительной. Замедление роста спроса на импортные товары вызвано общим снижением динамики роста российской экономики. Так, индекс *ИПЕМ-производство* вырос в июле 2011 г. всего на 1,2% к июлю 2010 г. и на 0,1% к июню 2011 г., а индекс *ИПЕМ-спрос* – на 3,0% и 0,3% соответственно. Единственным сектором, показывающим стабильную динамику и «толкающим» индексы вверх остаются высокотехнологичные отрасли (машиностроение). Однако «драйверы» роста высокотехнологичного сектора – господдержка и эффект посткризисного восстановления также близки к исчерпанию.

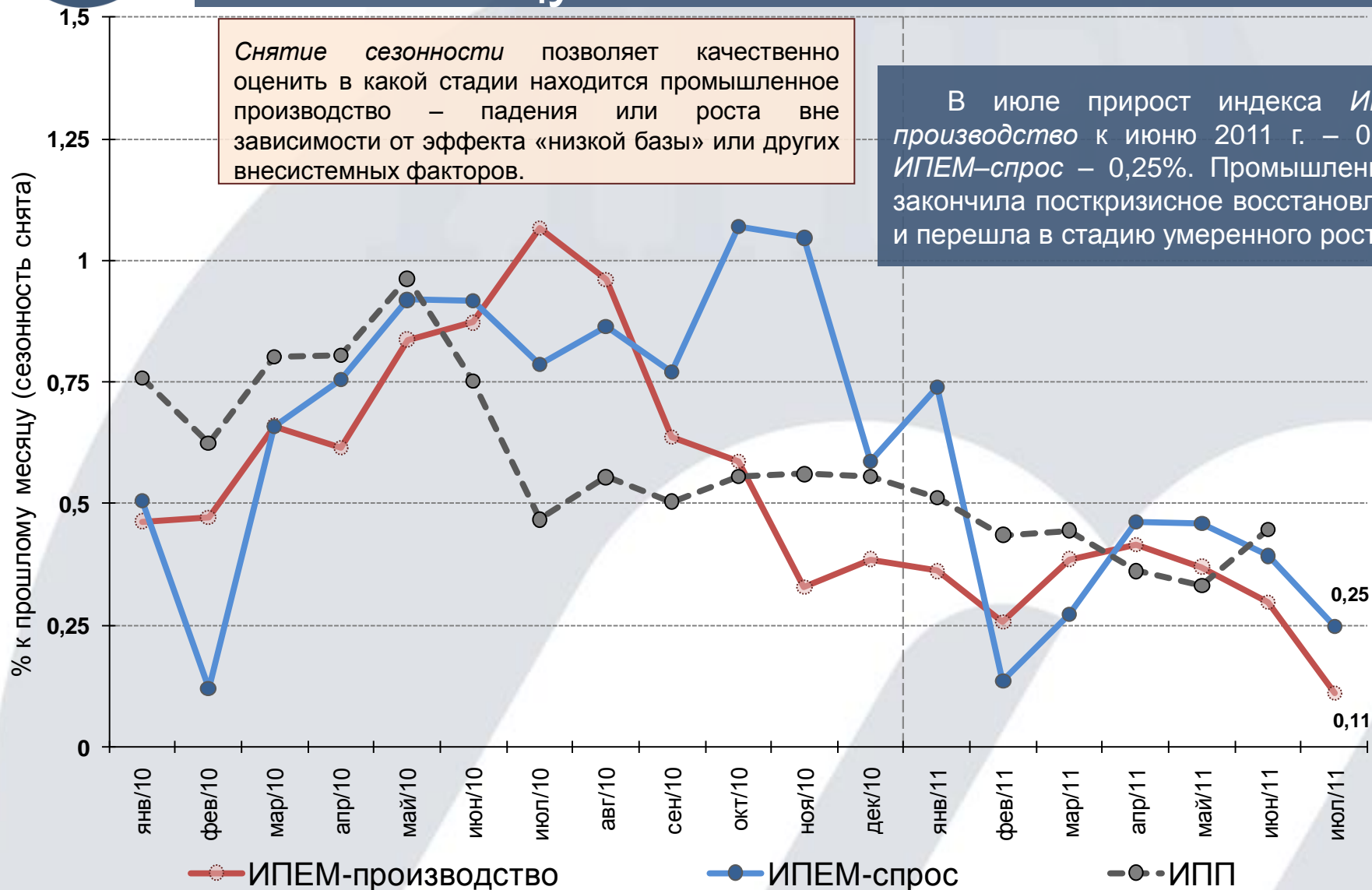


# Динамика индексов к соответствующему месяцу прошлого года





# Динамика индексов ИПЕМ к прошлому месяцу со снятой сезонностью





# Динамика индекса ИПЕМ-спрос по отраслевым группам





# Динамика индексов импорта и экспорта





# Анализ данных

## Системные факторы развития промышленности в июле 2011 г.

- Завершение в июне 2011 г. программы утилизации автомобилей пока не сказалось негативно на индексах автомобильной промышленности: прирост спроса на отечественные автомобили к июню 2011 г. составил 1,3% (сезонность устранена). При этом влияние на основного бенефициара программы – АВТОВАЗ – будет сильнее: уже в июле 2011 г. падение продаж автомобилей составило 2,5%.
- Благоприятная ценовая конъюнктура на мировых рынках обеспечила положительную динамику добывающего сектора – 0,1% к июню 2011 г. и экспорта.
- В июле 2011 г. показатели импорта стали замедляться: индекс *ИПЕМ-импорт* составил 8,2% к июню 2010 г. при приросте в 25,2% по итогам января – июля 2011 г. Вряд ли эту тенденцию можно назвать однозначно положительной. Замедление роста спроса на импортные товары вызвано общим снижением динамики роста российской экономики.
- Причины замедления индексов производства и спроса – исчерпание эффекта восстановления, потеря конкурентоспособности по сравнению с импортом, невысокая инвестиционная активность предприятий.
- Наблюдается замедление или даже снижение цен на отдельные виды промышленных товаров (металл, некоторые топливные продукты), но рост цен начала года это пока не компенсирует. При этом зафиксирован рост цен на строительные материалы, что свидетельствует об оживлении строительного сектора, в первую очередь за счет государственных «строек» (Сочи, Владивосток).
- Неопределенность внешних факторов (преддефолтная ситуация в США и долговые проблемы в ряде стран ЕС) оказывали негативное воздействие на настроения инвесторов. Единственным инвестором, которого не сильно пугают мировые макроэкономические риски, оказывается государство, и на него приходится значительная доля инвестиционной активности в условиях макроэкономической неопределенности.



# Кратко о методологии

В основу расчета индекса промышленного производства (ИПЕМ-производство) заложен тот факт, что любой промышленный процесс использует в качестве средства производства электроэнергию. Индекс ИПЕМ-производство рассчитан на основе данных об электропотреблении, структурированных по категориям потребителей, очищенных от факторов сезонности, влияния непромышленных потребителей и случайных температурных факторов. С 2011 года для более точного учета сезонности производится корректировка по длине светового дня. Индекс ИПЕМ-производство позволяет получать оперативную и достоверную информацию о состоянии промышленности (включая неформальную, нелегальную деятельность).

В основе расчета индекса спроса на промышленную продукцию лежит допущение: время потребления промышленной продукции соответствует моменту ее транспортировки. Индекс ИПЕМ-спрос рассчитывается в основном на базе оперативных данных о погрузке промышленных товаров на железнодорожном транспорте. Именно данные о погрузке на российских станциях позволяют очистить данные о железнодорожных перевозках от транзитных и импортных грузов, но учесть экспорт. Железнодорожным транспортом в России перевозится до 80% промышленных товаров и сырья, поэтому именно характеристика работы железнодорожного транспорта отражает совокупный показатель спроса на промышленную продукцию в экономике. В обоснование расчета положены устойчивые корреляционные зависимости динамики производства различных промышленных товаров с погрузкой данных категорий товаров на железнодорожном транспорте. На основе статистики по перевозке грузов в экспортном и импортном направлениях рассчитываются индексы ИПЕМ-экспорт и ИПЕМ-импорт.

## Принятая классификация отраслевых групп по технологичности производственного процесса:

Высокотехнологичные отрасли	Производство транспортных средств, пр-во машин и оборудования, пр-во электрооборудования, электронного и оптического оборудования
Среднетехнологичные отрасли	Производство кокса и нефтепродуктов, химическое пр-во, пр-во резиновых и пластмассовых изделий, пр-во прочих неметаллических минеральных продуктов, металлургическое пр-во и пр-во готовых металлических изделий
Низкотехнологичные отрасли	Производство пищевых продуктов, текстильное и швейное пр-во, пр-во изделий из кожи и обуви, обработка древесины и пр-во изделий из дерева, целлюлозно-бумажное пр-во, издательская и полиграфическая деятельность