

**Мониторинг состояния  
промышленности на основе  
индексов ИПЕМ**

**Январь 2011**



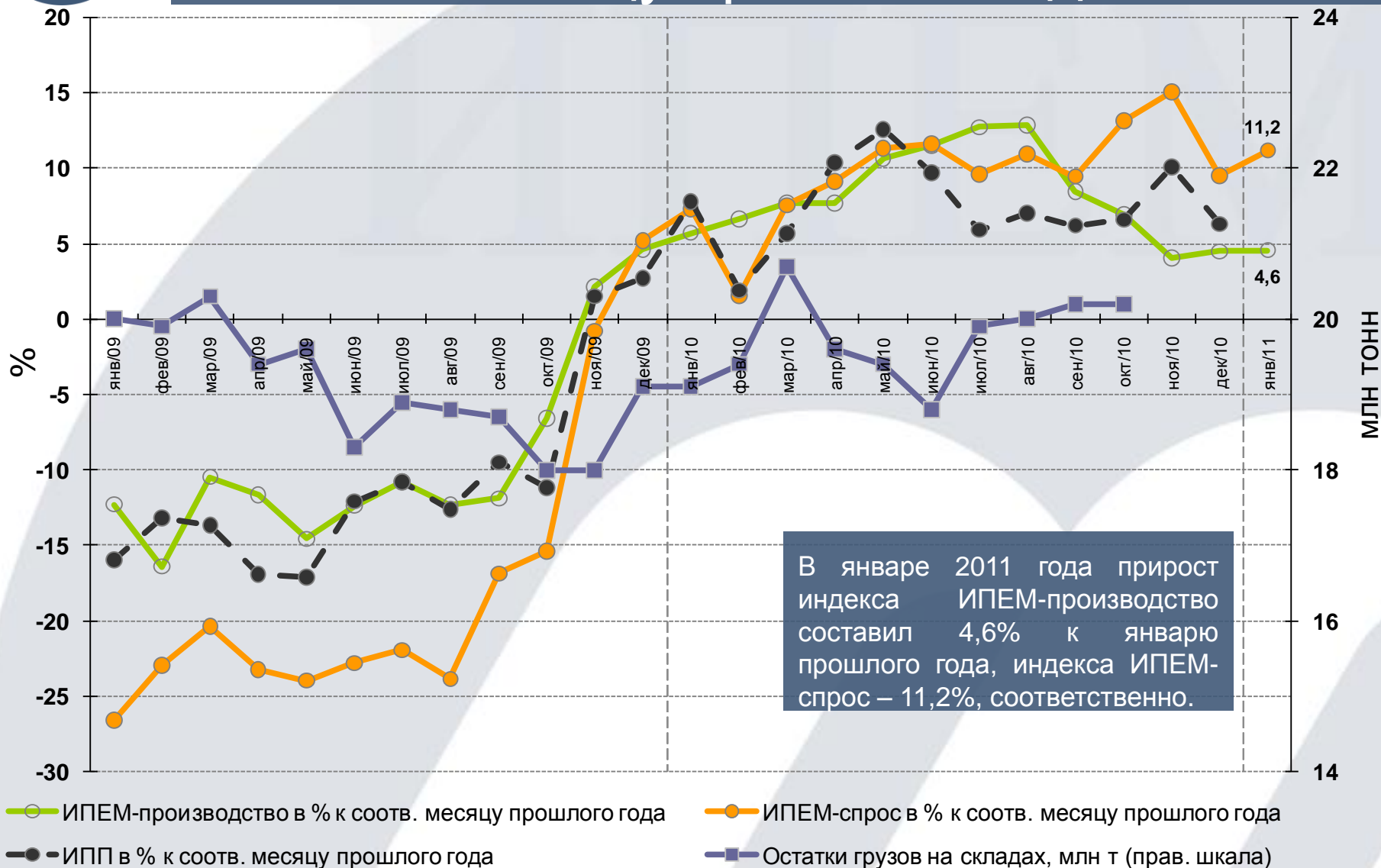
# ОСНОВНЫЕ ВЫВОДЫ

В январе 2011 года стало очевидно, что динамика индексов *производства* и *спроса* перестала быть сонаправленной. Отчасти это объясняется тем, что на самом деле процессы производства и потребления промышленной продукции разнесены во времени, но заметную роль этот фактор играет только на рубеже годов. Этому способствуют характерные для России короткие сроки контрактования по большинству товаров, которые часто связаны с календарным годом. Поэтому зачастую в январе новые договора только заключаются (особенно это характерно для бюджетной сферы), а неопределенность с ценой, усиленная в этом году увеличенной налоговой нагрузкой, негативно влияет на объемы выпуска. Процесс же перевозки грузов более стабилен на рубеже годов. Вероятно, что в результате рассинхронизации динамики производства и спроса, немного сократятся складские остатки.

Необходимо отметить, что по итогам 2010 года объем потребления электроэнергии превысил докризисный уровень, а физические объемы выпуска продукции докризисного уровня еще не достигли. Отчасти это свидетельствует о более заметной роли непромышленного сектора в потреблении электроэнергии, а отчасти об увеличении неформального сектора экономики. Вероятно, что наиболее активно эти процессы идут в регионах ОЭС Юга, где прирост потребления был максимальным – 8,7% к уровню 2009 года, а в республиках Дагестан и Ингушетия был превышен исторический максимум нагрузки.



# Динамика индексов к соответствующему месяцу прошлого года





# Динамика индекса ИПЕМ-спрос по отраслевым группам





# Импортозамещение

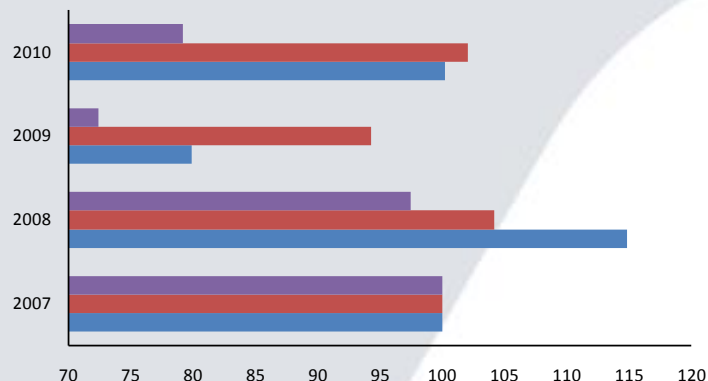
Кризис 2008-2009 гг. создал в России прекрасные условия для импортозамещения: курс рубля по отношению к основным мировым валютам резко упал, спрос начал смещаться в сторону более дешевых, российских товаров. Но курс рубля сильно зависит от мировых цен на сырье, поэтому для усиления и продления эффекта обесценивания рубля были повышены импортные пошлины. Однако потенциал импортозамещения до сих пор практически не реализован (Рис. 1).

Ухудшившееся финансовое состояние промышленных предприятий во время кризиса во многих случаях являлось следствием высокой кредитной нагрузки. Поэтому значительная часть мер господдержки была направлена на компенсацию экзогенных факторов путем прямой финансовой поддержки или гарантий по кредитам. На самом деле сильная закредитованность лишь немногих предприятий была обоснованной – средства направлялись на инвестиционное развитие. В большинстве же случаев кредиты использовались как средство пополнения оборотных средств. Неоднократное рефинансирование и погашение лишь процентов, но не тела кредита, являлись нормальной практикой в российской промышленной сфере. В результате прямое финансирование в рамках мер господдержки направлялось на компенсацию не экзогенных, а эндогенных факторов.

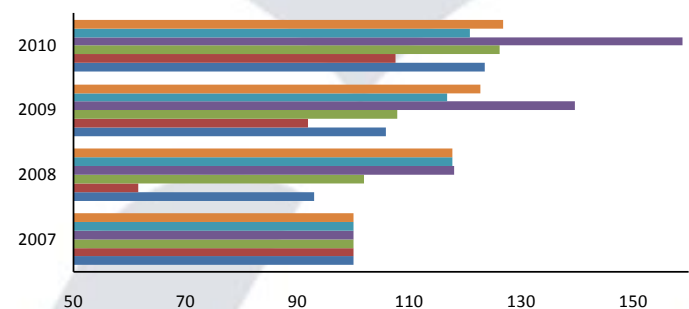
Аналогичная стратегия поведения была использована компаниями и при возникновении условий для импортозамещения. Вместо усиления рыночных позиций, в первую очередь были повышены цены (Рис. 2). В итоге цены на импортную продукцию за время кризиса выросли даже меньше, чем на российскую! Только при учете дополнительного повышения пошлин (в среднем около 5%), рост оказывается сопоставим.

Нужно отметить, что в некоторой мере рост цен был реакцией на ускоренный рост энергетических издержек (Рис. 2.).

Динамика производства, спроса и импорта к уровню 2007 г.



Индексы цен производителей и цен на импортные товары



	2007	2008	2009	2010
ИПЕМ-спрос (обработка)	100	97,4	72,4	79,2
ИПЕМ-производство	100	104,2	94,3	102,1
ИФО Импорта	100	114,8	79,9	100,2

	2007	2008	2009	2010
ИЦ Импорта (+ ↑пошлин)	100	117,7	122,7	126,9
ИЦ Импорта	100	117,7	116,8	120,8
ИЦП Раздел E	100	118,0	139,6	158,9
ИЦП Раздел D	100	101,9	107,9	126,2
ИЦП Раздел C	100	61,6	91,9	107,6
ИЦП (C+D+E)	100	93,0	105,9	123,5



# Анализ данных

## Системные факторы

- Резкое повышение тарифов естественных монополий и налоговой нагрузки. Повышение цен и тарифов на электроэнергию, газ и железнодорожные перевозки – привычное явление. Некоторые производители закладывают рост затрат в цену продукции за месяц-два до повышения, а некоторые после. В результате период повышения проходит относительно спокойно.
- В 2011 году к росту тарифов прибавилось увеличение акцизов на бензин. Теперь в цене литра бензина около 1,5-2 руб. новых акцизов. Подобный рост акцизов запланирован и на будущие 2 года. Помимо этого было решено возродить дорожные фонды – федеральный и региональный, упраздненные несколько лет назад. С 2011 года отчисления в дорожные фонды составят 1 руб. с 1 литра бензина, с 2012 года – 2 руб., с 2013 года – 3 руб. В итоге прирост цен на бензин и другие нефтепродукты только в 2011 году составит 20-30%. Причем значительная часть роста цен уже была пройдена в январе.
- С 2011 года ставки ЕСН повышаются с 26% до 34%.
- В результате только увеличение соответствующих затрат в среднем по обрабатывающей промышленности составит около 18,3%, что соответствует увеличению стоимости конечной продукции сразу на 2,5%. По предварительным данным Росстата, инфляция в России в январе составила 2,4%.

	<b>Доля в затратах</b>	<b>Индекс роста</b>
Продукты нефтепереработки и транспортные услуги	3,2%	125
Газ и уголь	1,9%	115
Электро- и теплоэнергия	3,7%	115
ЕСН	2,1%	130,8
Ж/д транспорт	2,9%	108
<b>ИТОГО</b>	<b>13,9%</b>	<b>118,3%</b>



# Кратко о методологии

В основу расчета индекса промышленного производства (ИПЕМ-производство) заложен тот факт, что любой промышленный процесс использует в качестве средства производства электроэнергию. Индекс ИПЕМ-производство рассчитан на основе данных об электропотреблении, структурированных по категориям потребителей, очищенных от факторов сезонности, влияния непромышленных потребителей и случайных температурных факторов. С 2011 года для более точного учета сезонности производится корректировка по длине светового дня. Индекс ИПЕМ-производство позволяет получать оперативную и достоверную информацию о состоянии промышленности (включая неформальную, нелегальную деятельность).

В основе расчета индекса спроса на промышленную продукцию лежит допущение: время потребления промышленной продукции соответствует моменту ее транспортировки. Индекс ИПЕМ-спрос рассчитывается в основном на базе оперативных данных о погрузке промышленных товаров на железнодорожном транспорте. Именно данные о погрузке на российских станциях позволяют очистить данные о железнодорожных перевозках от транзитных и импортных грузов, но учесть экспорт. Железнодорожным транспортом в России перевозится до 80% промышленных товаров и сырья, поэтому именно характеристика работы железнодорожного транспорта отражает совокупный показатель спроса на промышленную продукцию в экономике. В обоснование расчета положены устойчивые корреляционные зависимости динамики производства различных промышленных товаров с погрузкой данных категорий товаров на железнодорожном транспорте. Индекс ИПЕМ-спрос позволяет разделять и учитывать также внутренний (внутри России) и внешний спрос (экспорт) на продукцию отечественной промышленности.

## Принятая классификация отраслевых групп по технологичности производственного процесса:

Высокотехнологичные отрасли	Производство транспортных средств, пр-во машин и оборудования, пр-во электрооборудования, электронного и оптического оборудования
Среднетехнологичные отрасли	Производство кокса и нефтепродуктов, химическое пр-во, пр-во резиновых и пластмассовых изделий, пр-во прочих неметаллических минеральных продуктов, металлургическое пр-во и пр-во готовых металлических изделий
Низкотехнологичные отрасли	Производство пищевых продуктов, текстильное и швейное пр-во, пр-во изделий из кожи и обуви, обработка древесины и пр-во изделий из дерева, целлюлозно-бумажное пр-во, издательская и полиграфическая деятельность