

**Мониторинг состояния
промышленности на основе
индексов ИПЕМ**

Январь 2012



ОСНОВНЫЕ ВЫВОДЫ

Итоги развития промышленности в январе 2012 г.: индекс *ИПЕМ-производство* – +1,7%, индекс *ИПЕМ-спрос* – +2,5%.

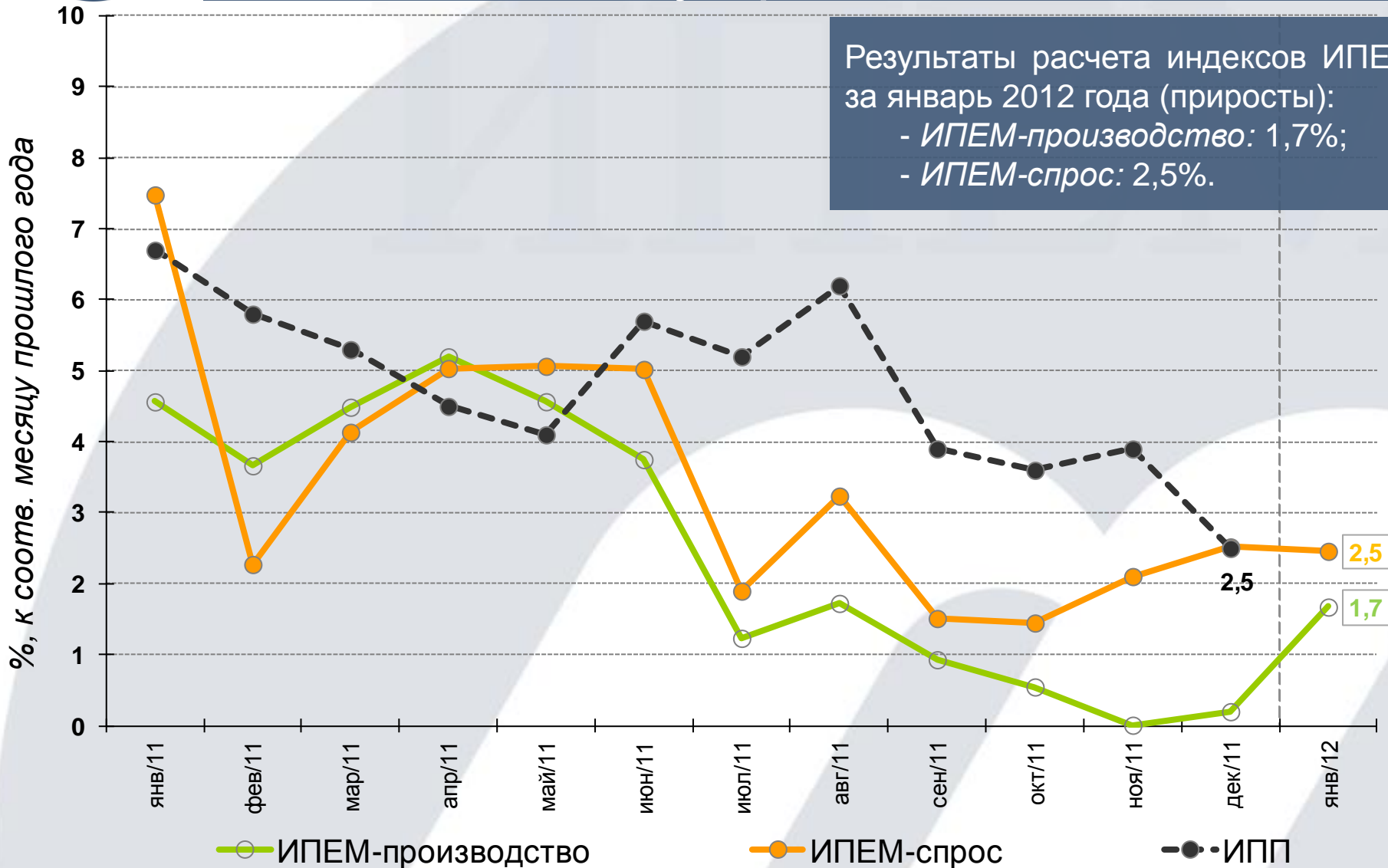
К декабрю 2011 года ИПЕМ-производство вырос на 0,57%, что в годовом выражении соответствует прогнозу Минэкономразвития на 2012 год (прирост +3,4%). Поддержку индексам оказали высокие показатели экспорта продукции ТЭК в связи с холодной погодой. Сохранению темпов роста промышленности на этом уровне в течение всего года могут препятствовать риски замедления инвестиционной активности и сокращение инвестпрограмм госкомпаний, а также неблагоприятная внешняя конъюнктура (например, металлурги заявляют о сокращении производства).

Опережающий рост ИПЕМ-спрос в январе иллюстрирует, какое влияние транспортная инфраструктура будет оказывать на развитие промышленности в 2012 году. Январь традиционно «свободный» месяц на железных дорогах, и это было использовано грузоотправителями для отгрузки складских остатков, скопившихся в результате возникших инфраструктурных ограничений в предыдущие несколько месяцев. Если проблемы ограничений и роста стоимости перевозок на железнодорожном транспорте не будут решены, то это может оказать серьезное давление на исполнение оптимистичных прогнозов Правительства по росту промпроизводства.



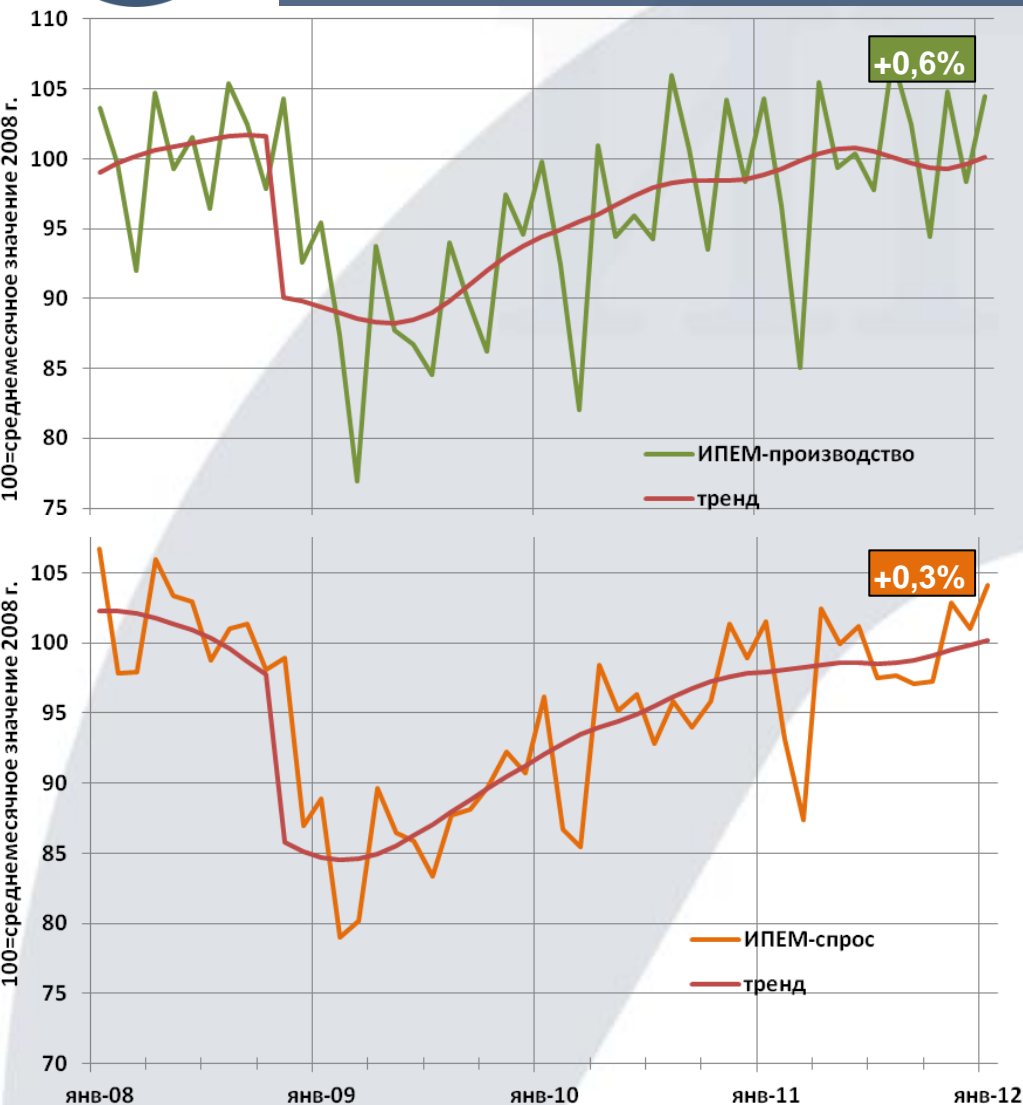
Динамика индексов к соответствующему месяцу прошлого года

Результаты расчета индексов ИПЕМ за январь 2012 года (приросты):
- ИПЕМ-производство: 1,7%;
- ИПЕМ-спрос: 2,5%.

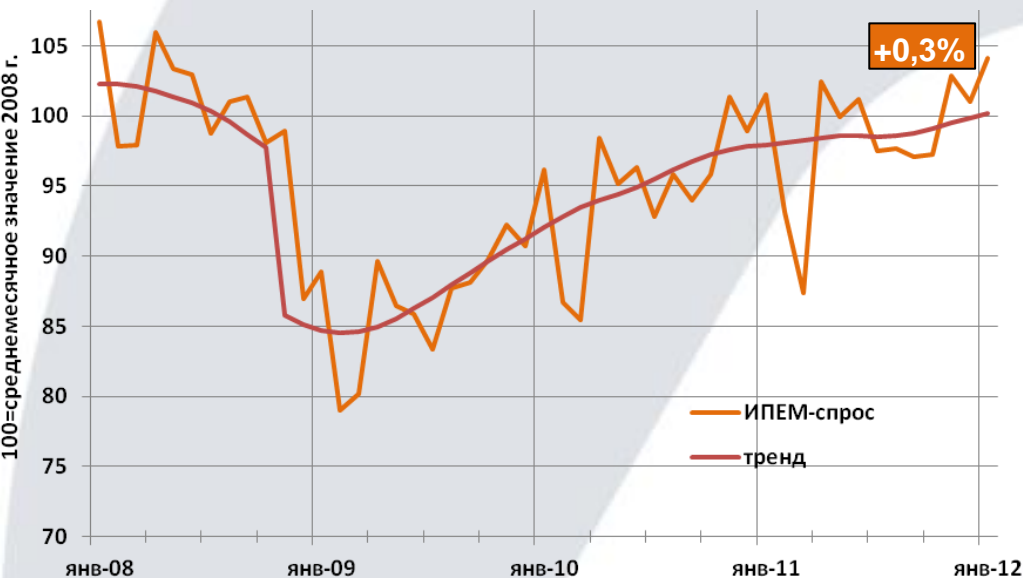




Динамика индексов к предыдущему месяцу



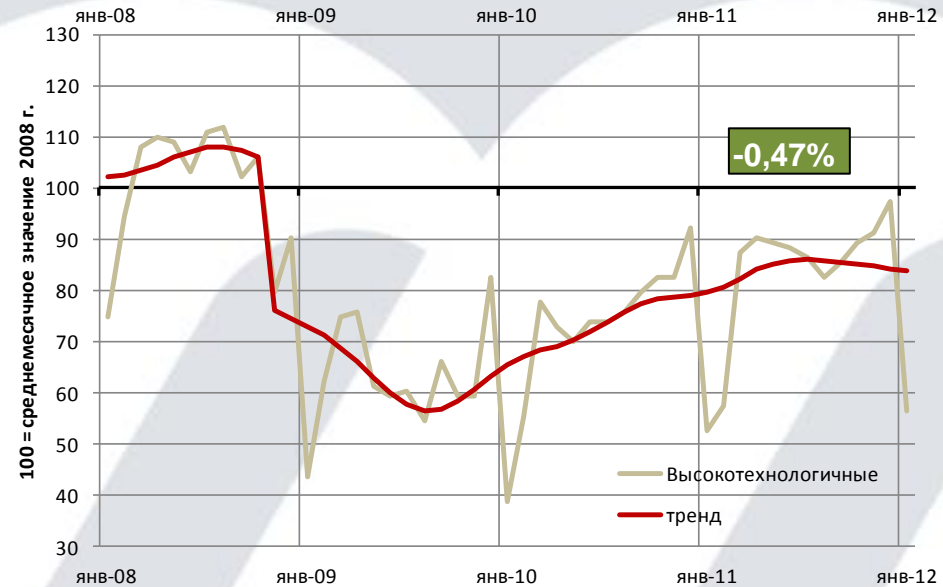
Тренд со снятием сезонности фиксирует высокий прирост индексов в январе 2012 г. к декабрю 2011 года: ИПЕМ-производство (+0,6%), ИПЕМ-спрос (+0,3%). Замедление промышленности, начавшееся в июле 2011 года, возможно, сменилось на рост.





ИПЕМ-спрос по отраслевым группам к предыдущему месяцу

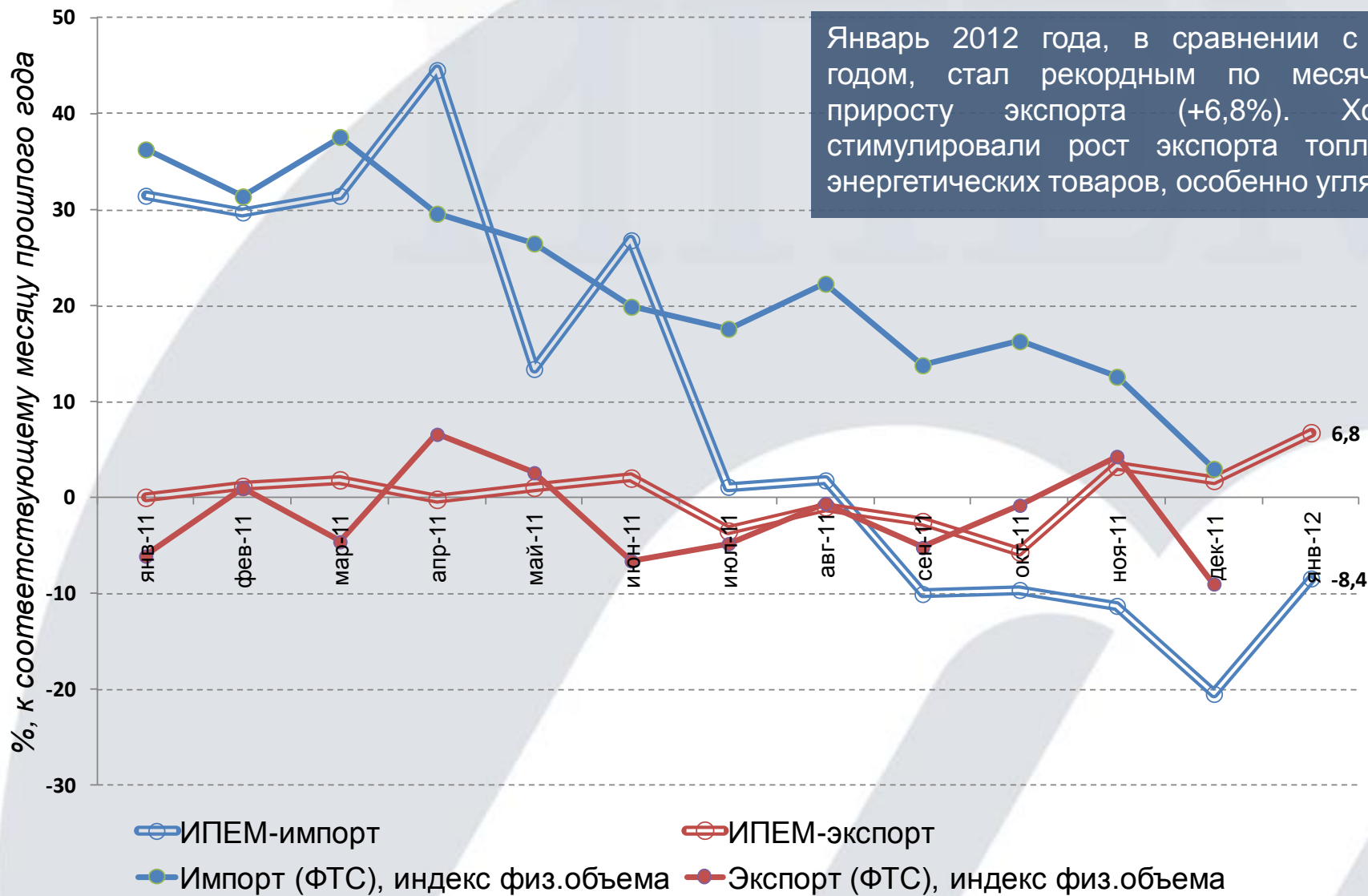
Прирост тренда в январе 2012 г. к
декабрю 2011 г.





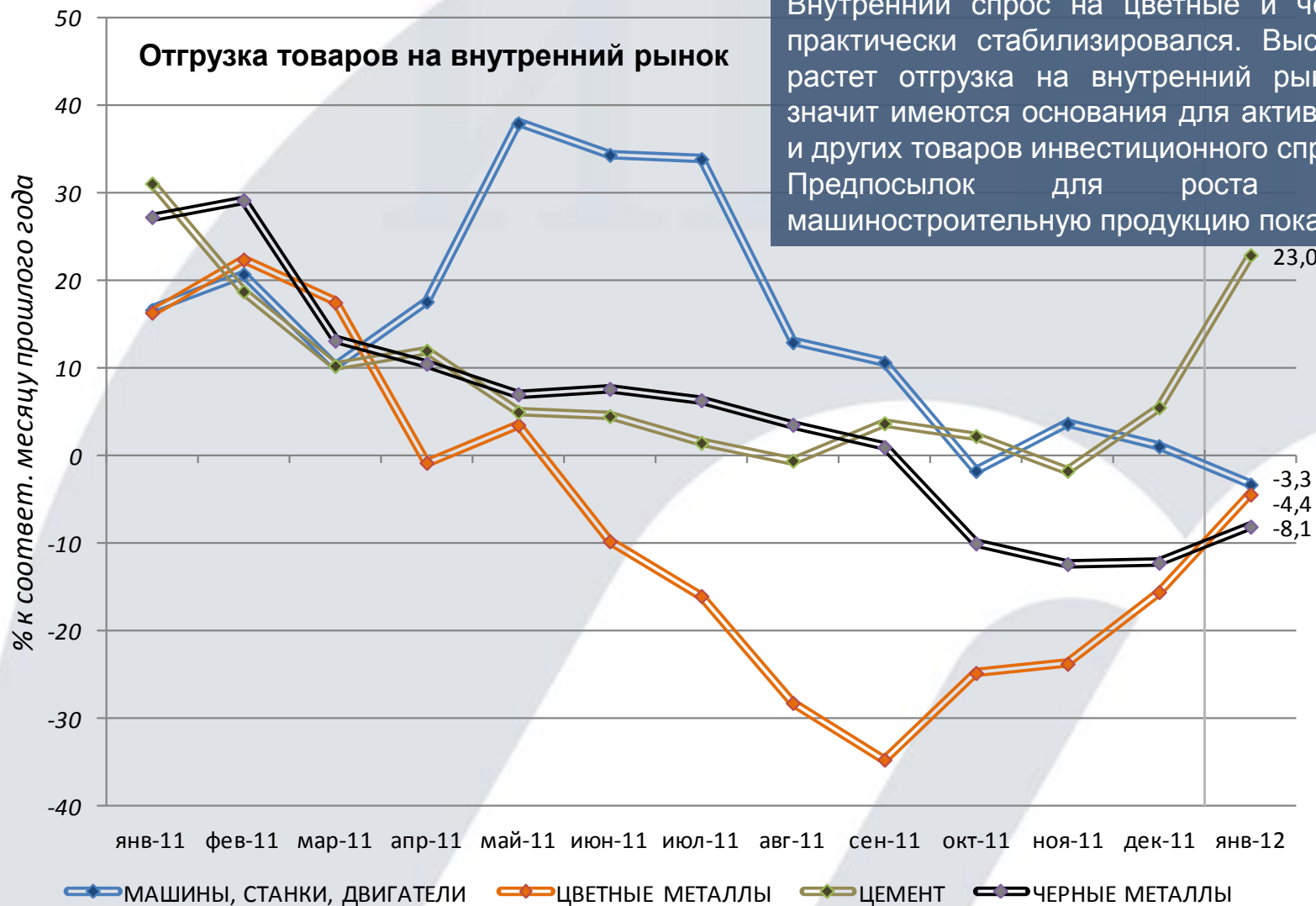
Динамика индексов импорта и экспорта

Январь 2012 года, в сравнении с 2011 годом, стал рекордным по месячному приросту экспорта (+6,8%). Холода стимулировали рост экспорта топливно-энергетических товаров, особенно угля.





Внутренний спрос



Внутренний спрос на цветные и черные металлы практически стабилизировался. Высокими темпами растет отгрузка на внутренний рынок цемента, а значит имеются основания для активизации отгрузки и других товаров инвестиционного спроса. Предпосылок для роста спроса на машиностроительную продукцию пока нет.



Анализ данных

Основные параметры прогноза социально-экономического прогноза на 2012 год.

Ожидаемый в 2012 году рост экономики на уровне 3,7% должен быть вновь достигнут в значительной степени за счет роста промышленного производства.

Рост внутреннего спроса будет все сильнее ориентирован на импортируемые товары. Причем доля потребительского импорта сократится за счет увеличения относительного объема импорта товаров инвестиционного спроса и товаров промежуточного потребления (комплектующих).

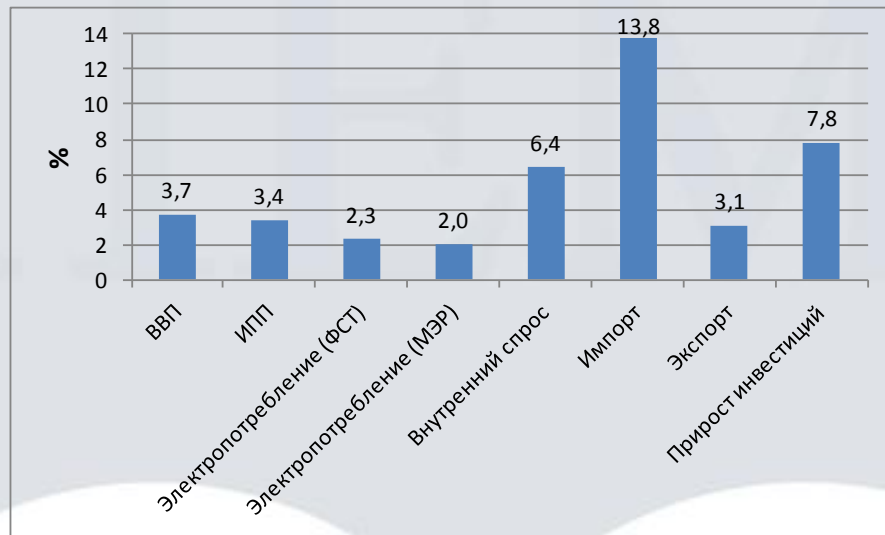
В последние годы основной прирост инвестиций был обеспечен за счет увеличения прямого участия государства. Значительный прирост инвестиций в 2012 году не согласуется с планами по сдерживанию цен и тарифов на услуги естественных монополий, а также пропорциональным сокращением их инвестпрограмм (см. мониторинг за декабрь 2012 года).

В 2012 году высока вероятность усиления ограничений для развития промышленности и экономики со стороны железнодорожного транспорта. Так, по предварительным оценкам ОАО «РЖД», максимальный прирост грузовой базы, которую будет способен обеспечить железнодорожный транспорт, составляет всего около 2% при планируемом росте промышленного производства на уровне 3,4%.

Анализ динамики индекса ИПЕМ-спрос по секторам.

Тренды развития секторов, выделяемых при расчете индекса ИПЕМ-спрос показывают, что:

- тренд развития *добывающих отраслей* достиг пика в середине 2011 года. Сейчас роста практически не наблюдается.
- основной вклад в рост промышленных индексов вносят *низкотехнологичные отрасли*. Росту пищевой промышленности сопутствует высокий урожай 2011 года. Легкая промышленность растет на волне импортозамещения.
- *среднетехнологичные отрасли* вновь достигли максимумов 2010 года. Дальнейший рост ограничивается планами компаний цветной металлургии по снижению производства и закрытию (реконструкции) заводов.
- тренд развития *высокотехнологичных отраслей* – негативный со второй половины 2011 г. Основные причины – высокие темпы роста высокотехнологичного импорта и окончание программ по стимулированию спроса. Неопределенные перспективы развития сектора стимулируют обсуждение необходимости очередного этапа программ утилизации автотранспорта.





Кратко о методологии

В основу расчета индекса промышленного производства (ИПЕМ-производство) заложен тот факт, что любой промышленный процесс использует в качестве средства производства электроэнергию. Индекс ИПЕМ-производство рассчитан на основе данных об электропотреблении, структурированных по категориям потребителей, очищенных от факторов сезонности, влияния непромышленных потребителей и случайных температурных факторов. С 2011 года для более точного учета сезонности производится корректировка по длине светового дня. Индекс ИПЕМ-производство позволяет получать оперативную и достоверную информацию о состоянии промышленности (включая неформальную, нелегальную деятельность).

В основе расчета индекса спроса на промышленную продукцию лежит допущение: время потребления промышленной продукции соответствует моменту ее транспортировки. Индекс ИПЕМ-спрос рассчитывается в основном на базе оперативных данных о погрузке промышленных товаров на железнодорожном транспорте. Именно данные о погрузке на российских станциях позволяют очистить данные о железнодорожных перевозках от транзитных и импортных грузов, но учесть экспорт. Железнодорожным транспортом в России перевозится до 80% промышленных товаров и сырья, поэтому именно характеристика работы железнодорожного транспорта отражает совокупный показатель спроса на промышленную продукцию в экономике. В обоснование расчета положены устойчивые корреляционные зависимости динамики производства различных промышленных товаров с погрузкой данных категорий товаров на железнодорожном транспорте. На основе статистики по перевозке грузов в экспортном и импортном направлениях рассчитываются индексы ИПЕМ-экспорт и ИПЕМ-импорт.

Принятая классификация отраслевых групп по технологичности производственного процесса:

Высокотехнологичные отрасли	Производство транспортных средств, пр-во машин и оборудования, пр-во электрооборудования, электронного и оптического оборудования
Среднетехнологичные отрасли	Производство кокса и нефтепродуктов, химическое пр-во, пр-во резиновых и пластмассовых изделий, пр-во прочих неметаллических минеральных продуктов, металлургическое пр-во и пр-во готовых металлических изделий
Низкотехнологичные отрасли	Производство пищевых продуктов, текстильное и швейное пр-во, пр-во изделий из кожи и обуви, обработка древесины и пр-во изделий из дерева, целлюлозно-бумажное пр-во, издательская и полиграфическая деятельность