

**Мониторинг состояния промышленности на
основе индексов ИПЕМ**

Июнь 2016



ОСНОВНЫЕ ВЫВОДЫ

Итоги развития промышленности в июне 2016 года: индекс ИПЕМ-производство – +2,3%, индекс ИПЕМ-спрос – +1,1% (к июню 2015 года)

За период январь-июнь 2016 года (скорректированное значение без учета вклада дополнительного дня в високосном году) индекс ИПЕМ-производство изменился в пределах статистической погрешности (-0,1% к аналогичному периоду прошлого года). Индекс ИПЕМ-спрос продемонстрировал падение на 0,5% с начала 2016 года. С учетом вклада дополнительного дня в феврале 2016 года за январь-июнь: индекс ИПЕМ-производство вырос на 0,8%, индекс ИПЕМ-спрос показал слабо положительную динамику на уровне погрешности 0,02%.

Расчет индекса ИПЕМ-спрос в отраслевом разрезе показывает, что с начала года рост спроса продолжился только в *добывающих* и *низкотехнологичных* отраслях.

Рост спроса в *добывающих отраслях* после некоторого замедления в мае 2016 года вновь показал положительные темпы роста: +1,4% в июне 2016 года относительно июня 2015 года (+1,4% с начала года). Контрастирует с позитивной динамикой добывающего сектора лишь статистика по газовой отрасли, которая пока продолжает отыгрывать фазу снижения (см. слайд №11). Внутреннее потребление газа за 5 месяцев 2016 года стагнирует (-0,9% к соответствующему периоду прошлого года). Сокращение спроса приходится в основном на «Газпром» (-4,0% падения добычи в июне 2016 года, -4,5% с начала года). У независимых производителей рост добычи продолжается (+5,8% в июне 2016 года, +7,2% с начала года). Таким образом, «Газпром» сокращает поставки на внутренний рынок гораздо большими темпами, чем уменьшается спрос, поскольку потребители монополии переходят к независимым поставщикам газа. Последние же будут получать определенный выигрыш и вследствие отказа от индексации тарифа на транспортировку газа. Падение объемов продаж на внутреннем рынке компенсируется за счет роста поставок в Европу. За 6 месяцев 2016 г. «Газпром» увеличил экспорт газа в страны Европы на 14,3% или на 10,7 млрд куб. м. В частности, экспорт в Германию с начала года увеличился на 1,5 млрд куб. м, в Польшу — на 1,3 млрд куб. м, во Францию — на 1,4 млрд куб. м. Что касается экспорта в ближнее зарубежье, то он сокращается, прежде всего, из-за Украины: за период январь-июнь 2015 года Украина закупила более 3,7 млрд куб. м газа, а за аналогичный период текущего года не покупала его вообще.



ОСНОВНЫЕ ВЫВОДЫ

Итоги развития промышленности в июне 2016 года: индекс *ИПЕМ-производство* – +2,3%, индекс *ИПЕМ-спрос* – +1,1% (к июню 2015 года)

Спрос на продукцию **низкотехнологичных отраслей** в июне 2016 года продолжил расти (+6,1% относительно июня 2015 года, +6,3% с начала года). Локализация производства и замещение импорта отражаются на результатах пищевой промышленности, которая уже традиционно выступает лидером в секторе низкотехнологичных отраслей. Так, в Туле открылся новый комплекс по производству пищевой продукции компании Unilever. Это крупнейший не только в России, но и в странах Центральной и Восточной Европы инвестпроект общей стоимостью более 12,5 млрд руб., на котором создано 650 рабочих мест. Предприятие работает, в том числе, и на экспорт. Устойчивый курс на импортозамещение и открытие новых производств взят в молокоперерабатывающем секторе. Только за июнь новые заводы открылись в Московской (инвестиции в проект составили 90 млн руб.) и Тамбовской областях (40 рабочих мест).

Спрос в **среднетехнологичных отраслях** продолжает снижаться (-0,5% в июне 2016 года, -3,0% с начала года). Формирование спроса в среднетехнологичных отраслях сильно коррелирует с показателями в металлургическом секторе. Главным негативным фактором, влияющим на рост металлургического производства, продолжает оставаться состояние основных отраслей-потребителей (строительного сектора и автомобильной отрасли), что приводит к устойчивому сокращению внутреннего спроса на черные (-4,2% за январь-июнь 2016 года) металлы. Спрос на цветные металлы за тот же период упал еще более существенно (-7,7%). В текущих условия поддержку производителям оказывает внешний спрос: с начала 2016 года экспорт цветных металлов вырос на 6,3%, черных – на 1,5%.

Усиление конкуренции на мировом рынке — ключевой фактор, оказывающий влияние на мировые цены на удобрения, которые стремятся к новым минимумам. Эффект от девальвации рубля, который помогал российским производителям наращивать экспортные поставки в течение последних 12 месяцев, перестал оказывать существенное влияние на фоне постепенного укрепления рубля: экспорт удобрений за последние два месяца заметно сократился (-4,7% в июне, -4,8% в мае, +0,5% с начала года). Однако российские аграрии продолжают увеличивать закупки удобрений: поставки на внутренний рынок в июне продолжили стабильный рост (+11,6% к июню 2015 года, +8,7% с начала года).



ОСНОВНЫЕ ВЫВОДЫ

Итоги развития промышленности в июне 2016 года: индекс ИПЕМ-производство – +2,3%, индекс ИПЕМ-спрос – +1,1% (к июню 2015 года)

Спрос в **высокотехнологичных отраслях** в июне 2016 года продемонстрировал небольшое снижение: -0,7% к июню 2015 года (-4,1% с начала года). Несмотря на в целом кризисную ситуацию в секторе, отгрузка машиностроительной продукции демонстрирует уверенный рост (июнь 2016 года +20,7% к июню 2015 года, +15,9% с начала года, см. слайд №9). Спрос в автомобильной промышленности остается на крайне низком уровне, что отражается и на динамике производства: за период январь-май 2016 года выпуск легковых автомобилей сократился на 20,4% по сравнению с аналогичным периодом прошлого года. Стоит отметить, что в мае 2016 года имел место позитивный разворот в производстве легковых автомобилей. Динамика по данной категории вышла в положительную зону, темп прироста объемов производства составил 4,1% к маю 2015 года. Такая позитивная динамика обусловлена не только реализацией программы поддержки автомобильной промышленности на 2016 год (плановый дополнительный выпуск около 600 тыс. единиц автомобильной техники всех типов, общий объем выделенных средств – 50 млрд руб. или +16% к 2015 году), но и запуском производства новых моделей с изначально высокой долей локализации, например, на заводе Renault в Москве. Кроме этого, началось серийное производство автобусов нового семейства Вектор NEXT в Нижегородской области на мощностях ООО «Павловский автобусный завод». Инвестиции группы ГАЗ в организацию производства составили более 800 млн руб. Уже в этом году планируется начать экспортные поставки нового автобуса на рынки Казахстана, Белоруссии и Украины.

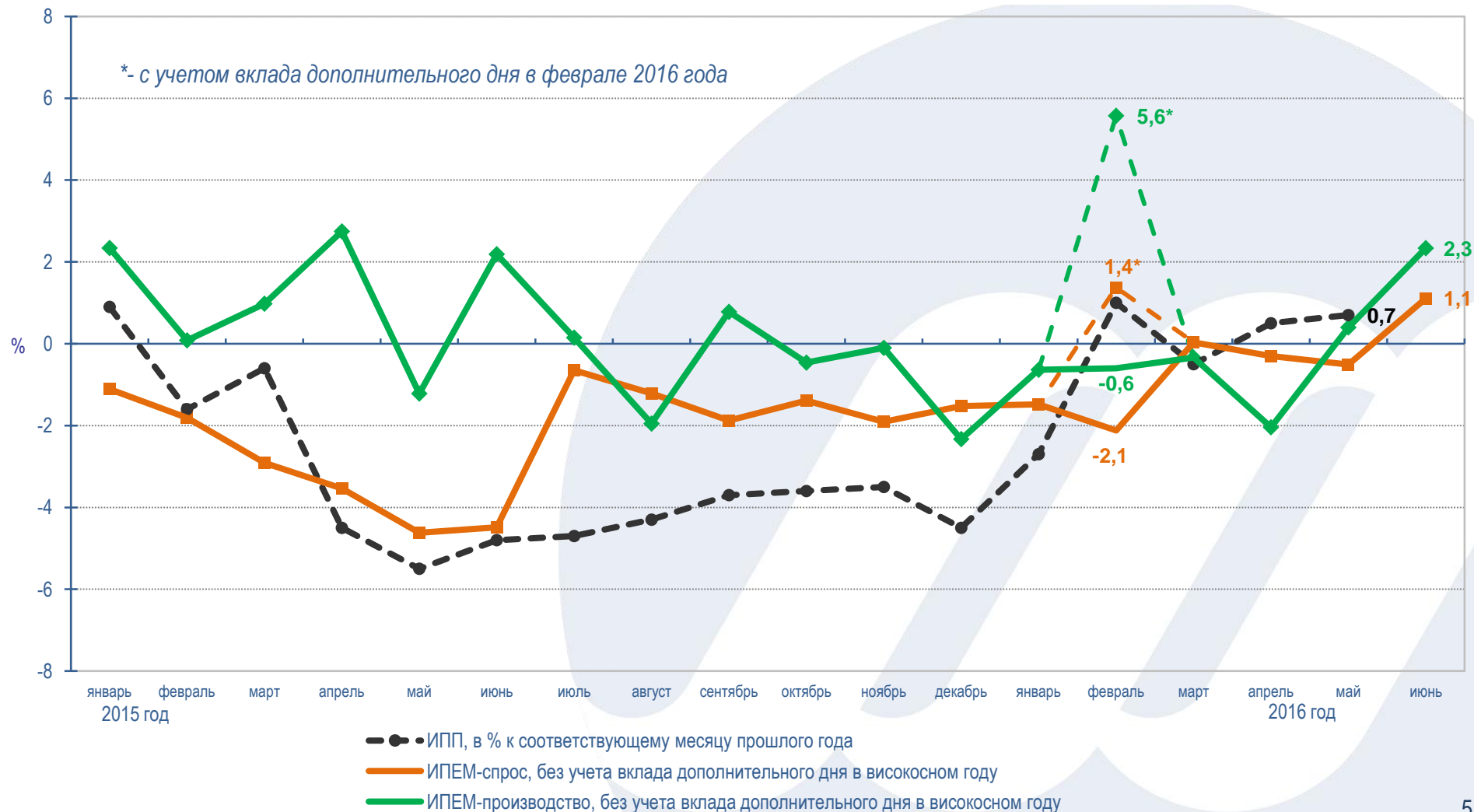
Слабые признаки стабилизации наблюдаются в сфере *грузового вагоностроения*. Если в начале II квартала 2016 года в данном секторе фиксировались двузначные темпы падения (-25,4% в марте, -11,0% в апреле), то в мае картина начала меняться: производство грузовых вагонов выросло на 14,9% к маю 2015 года. Скорее всего, данная позитивная динамика является, в том числе, результатом государственной программы поддержки транспортного машиностроения на 2016 год.



Динамика индексов к соответствующему месяцу прошлого года

Результаты расчета индексов ИПЕМ за июнь 2016 года:

- ИПЕМ-производство – **+2,3%**
- ИПЕМ-спрос – **+1,1%**





Динамика индексов к предыдущему месяцу



Индекс ИПЕМ-производство, очищенный от сезонного фактора, в июне 2016 года продемонстрировал положительную динамику к предыдущему месяцу – **+0,37%**.

Тренд индекса ИПЕМ-спрос в июне 2016 года продемонстрировал слабо отрицательную динамику к предыдущему месяцу – **-0,05%**.

Очищенный индекс промышленного производства, рассчитанный Росстатом, в мае 2016 года продемонстрировал падение к предыдущему месяцу – **-0,15%**.





ИПЕМ-спрос по отраслевым группам





Динамика индексов экспорта и импорта

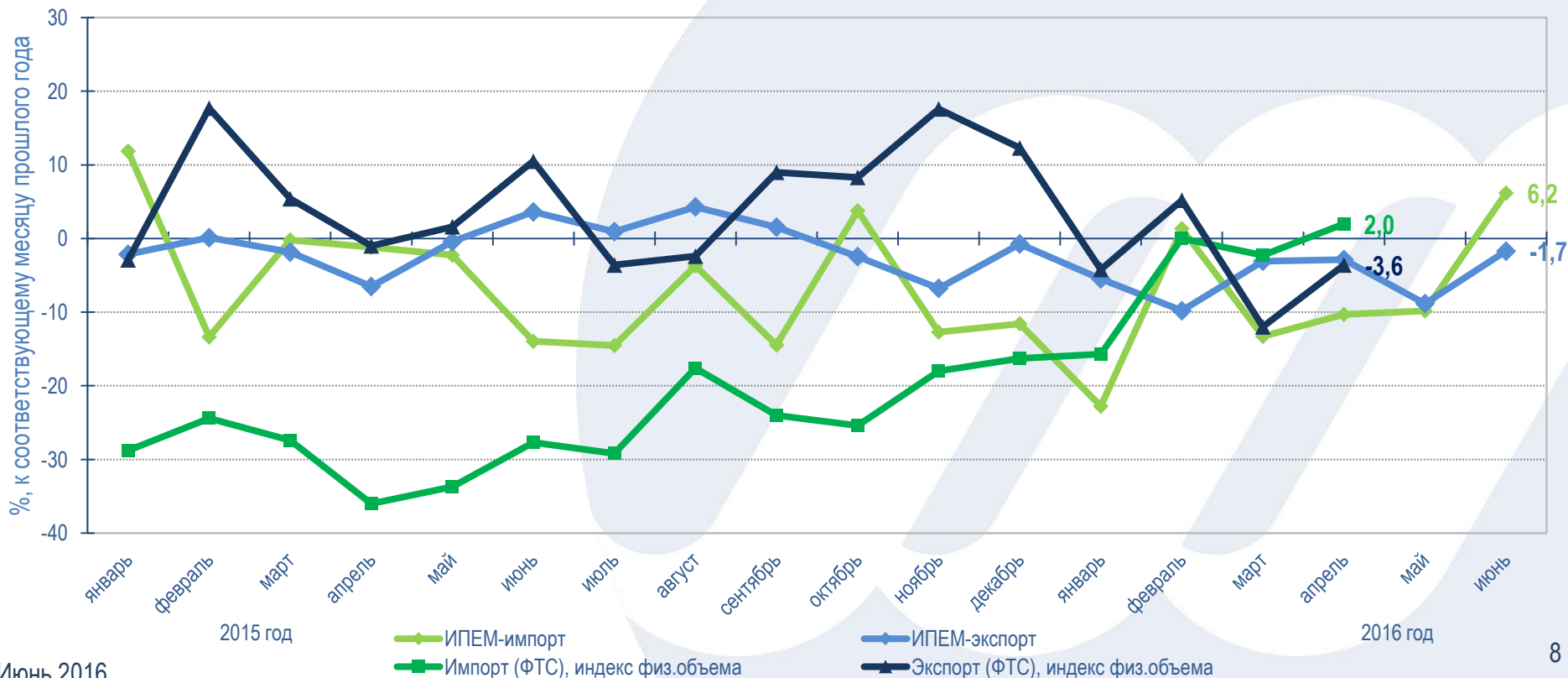
Значения индексов в июне 2016 года: индекс ИПЕМ-импорт – **+6,2%**, индекс ИПЕМ-экспорт – **-1,7%**.

Основные категории, по которым наблюдается рост отгрузки на экспорт на сети железных дорог: руда железная и марганцевая (**+4,1%** за июнь 2016 года, **+5,2%** с начала года), лесные грузы (**+15,1%**, **+9,9%**), каменный уголь (**+9,1%**, **+7,6%**), цветные металлы (**+4,7%**, **+6,3%**), черные металлы (**+9,9%**, **+1,5%**).

Основные категории, по которым наблюдается падение отгрузки на экспорт на сети железных дорог: цемент (**-37,4%** за июнь 2016 года, **-46,1%** с начала года).

По следующим категориям в ближайшей перспективе возможно сокращение экспортных поставок на сети железных дорог: химические и минеральные удобрения (**-4,7%** за июнь 2016 г., **+0,5%** с начала года), руда цветная (**-14,2%**, **+13,5%**).

По следующим категориям в ближайшей перспективе возможно восстановление экспортных поставок на сети железных дорог: строительные грузы (**+0,8%** за июнь 2016 года, **-9,2%** с начала года), лом черных металлов (**+13,6%**, **-20,3%**).

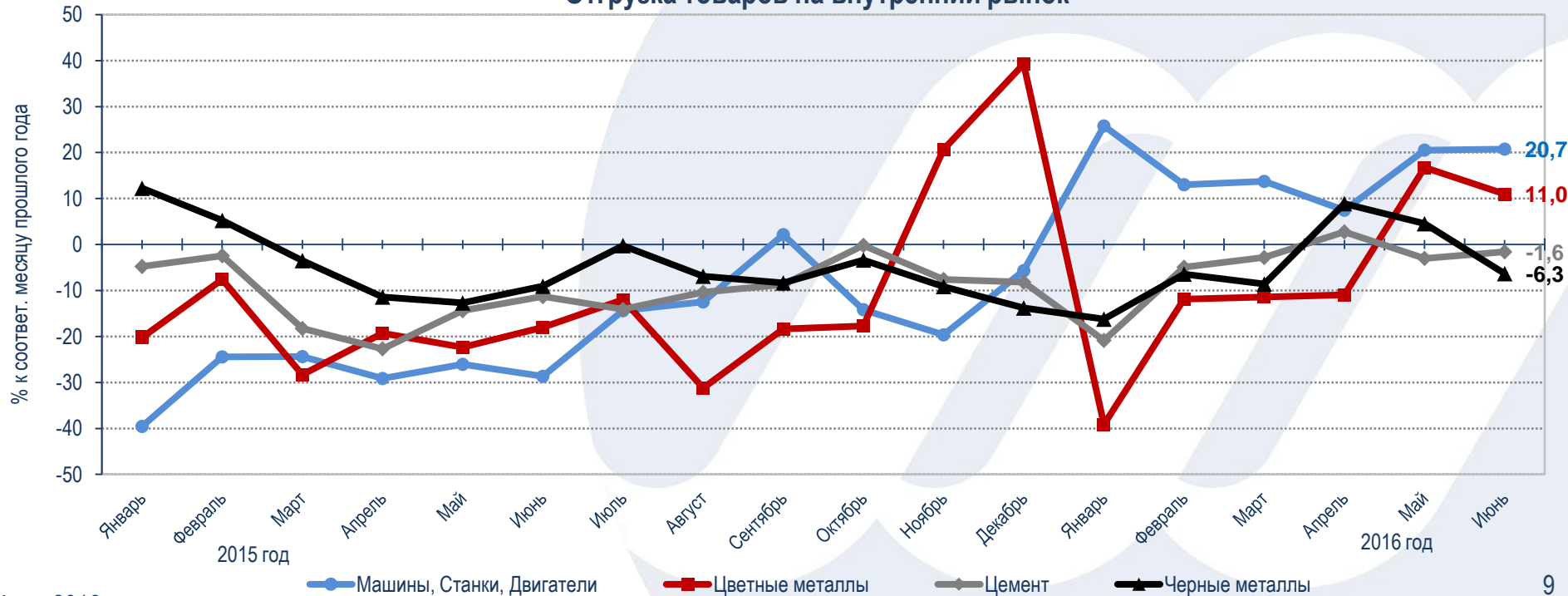




Внутренний спрос

Отгрузка большей части основных инвестиционных товаров на внутренний рынок по результатам июня 2016 года выросла. Отгрузка машиностроительной продукции демонстрирует уверенный рост с начала года (+20,7% за июнь 2016 года, +15,9% с начала года), в частности, выросла отгрузка по следующим категориям: детали машин (+53,8% за июнь 2016 года), подъемно-транспортное оборудование (+32,6%), строительно-дорожное оборудование (+42,1%). Основные категории, по которым также наблюдается рост отгрузки на внутренний рынок на сети железных дорог: строительные грузы (+19,4% за июнь 2016 года, +21,3% с начала года), химические и минеральные удобрения (+11,6%, +8,7%), каменный уголь (+2,4%, +1,1%), лесные грузы (+4,8%, +4,2%), цветная руда (+6,1%, +3,6%), железные и марганцевые руды (+6,3%, +0,6%). По следующим категориям в ближайшей перспективе возможно восстановление внутреннего спроса: лом черных металлов (+25,6% за июнь 2016 года, -2,0% с начала года), цветные металлы (+11,0%, -7,7%). Основные категории, по которым наблюдается падение отгрузки на внутренний рынок на сети железных дорог: черные металлы (-6,3% за июнь 2016 года, -4,2% с начала года), цемент (-1,6%, -3,8%).

Отгрузка товаров на внутренний рынок





Анализ данных: ТЭК*

Нефтедобывающая отрасль

В июне 2016 г. объем добытой нефти вырос относительно аналогичного периода 2015 г.: добыто 44,8 млн т (+1,1% к июню 2015 г.). С начала года добыча выросла на 2,3% и составила 269,9 млн т.

Первичная переработка нефти на НПЗ России в июне 2016 г. выросла на 0,5% (23,3 млн т), однако с начала 2016 г. данный показатель показал падение на 3,1% (135,4 млн т). Экспорт нефти в июне вырос на 4,7% (20,6 млн т), с начала года – на 6,9% (127,8 млн т).

Объем перевалки наливных грузов в январе-июне 2016 г. увеличился до 187,8 млн т (+2,3%), при этом объем перевалки сырой нефти вырос до 111,2 млн т (+9,4%), а нефтепродуктов – сократился до 68,3 млн т (-7,3%).

За период январь-июнь 2016 г. «Роснефть» добыла 99,2 млн т (-0,2%) (включая добычу ТНК-ВР), «ЛУКОЙЛ» – 41,6 млн т (-3,3%), «Сургутнефтегаз» – 30,6 млн т (+0,2%), «Газпром нефть» – 27,7 млн т (+4,3%), «Татнефть» – 13,9 млн т (+4,9%), «Башнефть» – 10,3 млн т (+9,8%), «Русснефть» – 3,4 млн т (-10,9%), «Новатэк» – 6,3 млн т (+52,7%).

Средняя цена Urals в июне 2016 г. снизилась на 24,2% по отношению к июню 2015 г. и составила \$46,49 долл./барр. (\$61,35 долл./барр. в июне 2015 г.) и выросла на 4,1% по отношению к маю 2016 г. (\$44,66 долл./барр. в мае 2016 г.).

Добыча нефти





Анализ данных: ТЭК*

Газовая отрасль

Добыча газа в России в июне 2016 г. составила 42,2 млрд куб. м (**-1,2%** к июню 2015 г.). С начала 2016 г. добыча газа составила 307,6 млрд куб. м (**-1,3%** к аналогичному периоду 2015 г.).

Весь текущий год наблюдается тенденция падения добычи у «Газпрома»: **-0,1%** в январе, **-3,6%** в феврале, **-5,7%** в марте, **-7,7%** в апреле, **-3,8%** в мае. В июне 2016 г. «Газпром» также сократил добычу до 24,6 млрд куб. м (**-4,0%**), за период январь-июнь 2016 г. этот показатель сократился на **4,5%** до 196,1 млрд куб. м (63,7% от общей добычи в России). Крупнейший независимый производитель газа – «Новатэк» за период январь-июнь 2016 года добыл 33,8 млрд куб. м (**+2,2%** к аналогичному периоду 2015 года).

За период январь-июнь 2016 г. экспорт в дальнее зарубежье вырос на **14,3%** (85,0 млрд куб. м), в июне 2016 г. экспортные поставки газа в дальнее зарубежье составили 13,4 млрд куб. м (**+5,0%** июню 2015 г.). Экспорт СПГ в страны АТР за 6 месяцев 2016 г. вырос в натуральном выражении на **21,0%** до 7,9 млрд куб.м (5,4 млн т.), однако, в связи с негативной тенденцией мировых цен на энергоносители, в денежном выражении экспорт снизился на **33,9%** и составил в итоге чуть более 1,7 млрд долл.

Цена российского газа на границе с Германией в июне 2016 г. снизилась на **44,7%** к прошлому году и составила 114,82 евро/тыс.куб.м (207,64 евро/тыс.куб.м в июне 2015 г.), по сравнению с маем 2016 г. цена выросла на **2,1%** (112,59 евро/тыс.куб.м в мае 2016 г.).





Анализ данных: ТЭК*

Угольная отрасль

В июне 2016 г. добыча угля выросла: **+5,3%** к июню 2015 г. (29,1 млн т) и **+6,4%** с начала года (186,1 млн т). Экспорт угля в июне 2016 г. вырос на **7,5%** до 13,8 млн т, с начала года – на **7,9%** до 79,0 млн т.

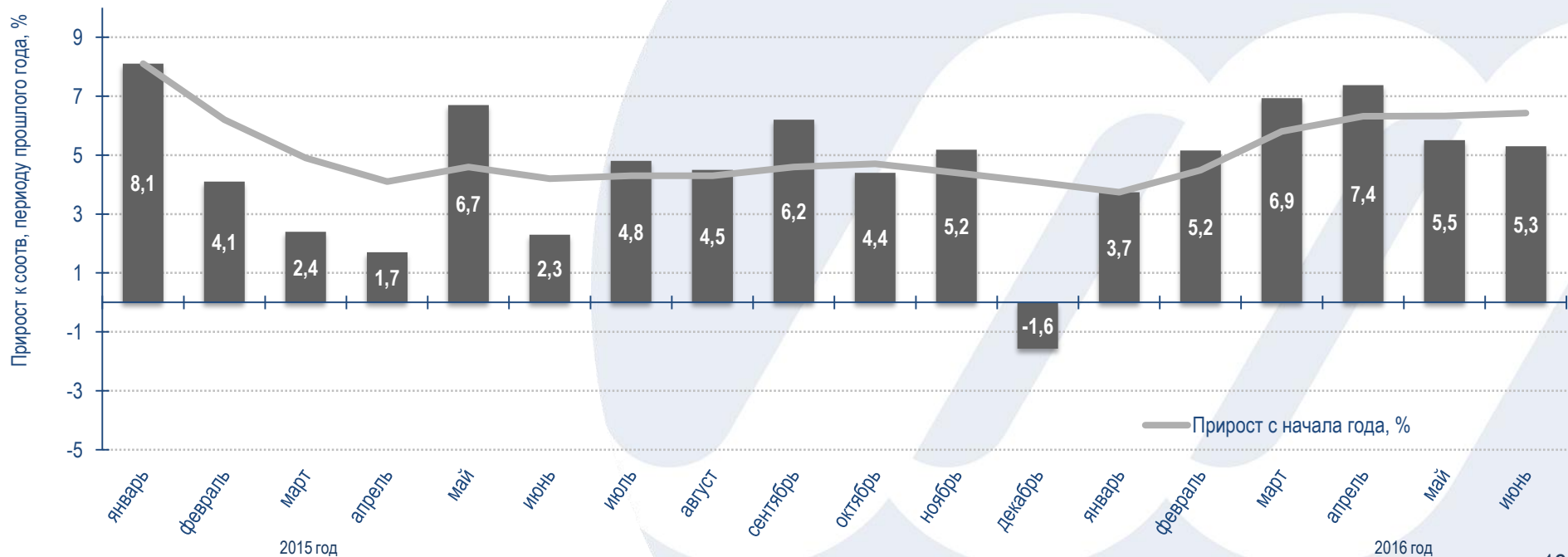
Общая отгрузка угля на сети железных дорог выросла по итогам июня 2016 г. на **5,9%** (с начала года на **4,2%**): на внутреннем рынке отгрузка выросла на **2,4%** (**+1,1%** с начала года), на экспорт – выросла на **9,1%** (**+7,6%** с начала года).

На добычу СУЭК за период январь-июнь 2016 г. Пришлось 53,2 млн т (**+14,5%**), "Южный Кузбасс" – 4,4 млн т (**-15,5%**), "Якутуголь" – 5,1 млн т (**+17,0%**), ХК "СДС-Уголь" – 14,1 млн т (**+1,4%**), "Кузбассразрезуголь" – 21,7 млн т (**+2,9%**), "Компания Востсибуголь" – 6,3 млн т (**-0,8%**), "Южкузбассуголь" – 5,9 млн т (**+43,0%**), "Распадская" – 4,8 млн т (**-4,0%**).

Объем перевалки угля за январь-июнь 2016 г. в российских портах вырос на **11,9%** до уровня 64,7 млн т.

На внешнем рынке цены на энергетический уголь в июне 2016 г. (FOB Newcastle/Port Kembla) снизились на **9,2%** по отношению к июню 2015 г. до уровня \$57,24 долл/т (\$63,04 долл/т в июне 2015 г.) и выросли на **3,8%** по отношению к маю 2016 г. (\$54,82 долл/т в мае 2016 г.).

Добыча угля





Анализ данных: ТЭК*

Электроэнергетика

Потребление электроэнергии в июне 2016 г. в целом по России составило 75,1 млрд кВтч (+2,2% к июню 2015 г.). С начала года потребление электроэнергии в целом по России выросло на 1,1%. Прирост обусловлен наличием дополнительного дня в високосном 2016 году.

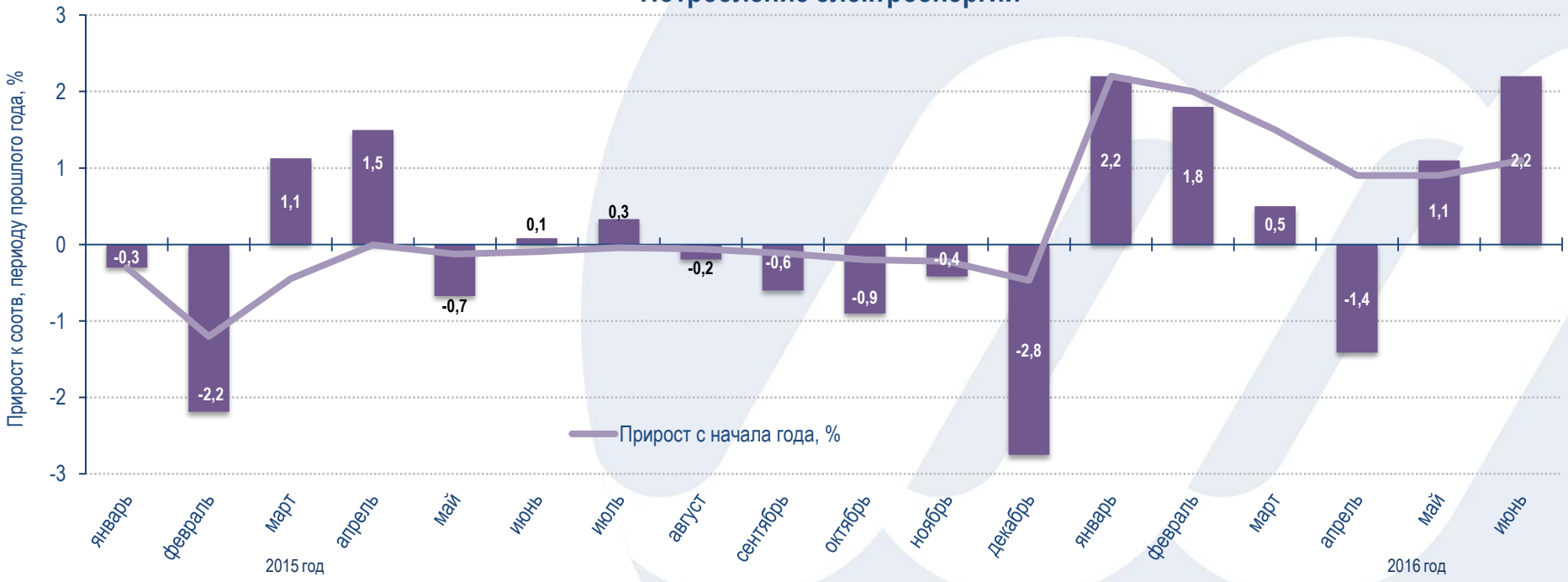
Среднемесячная средневзвешенная температура на территории ЕЭС России в июне 2016 г. оказалась ниже на 0,8 °С, чем в июне 2015 г. (+17,89 °С против +18,41°С).

Выработка электроэнергии в июне 2016 г. в целом по России составила 76,5 млрд кВтч, что больше на 2,4%, чем в июне прошлого года.

Равновесная цена покупки электроэнергии потребителями на оптовом рынке электроэнергии и мощности (ОРЭМ) в июне 2016 г. составила:

- 694,49 руб./МВт·ч для зоны Сибирь (-5,5% к июню 2015 г.);
- 1203,62 руб./МВт·ч для зоны Европа и Урал (+6,4% к июню 2015 г.).

Потребление электроэнергии





Кратко о методологии

В основу расчета индекса промышленного производства (ИПЕМ-производство) заложен тот факт, что любой промышленный процесс использует в качестве средства производства электроэнергию. Индекс ИПЕМ-производство рассчитан на основе данных об электропотреблении, структурированных по категориям потребителей, очищенных от факторов сезонности, влияния непромышленных потребителей и случайных температурных факторов. С 2011 года для более точного учета сезонности производится корректировка по длине светового дня. Индекс ИПЕМ-производство позволяет получать оперативную и достоверную информацию о состоянии промышленности (включая неформальную, нелегальную деятельность).

В основе расчета индекса спроса на промышленную продукцию лежит допущение: время потребления промышленной продукции соответствует моменту ее транспортировки. Индекс ИПЕМ-спрос рассчитывается в основном на базе оперативных данных о погрузке промышленных товаров на железнодорожном транспорте. Именно данные о погрузке на российских станциях позволяют очистить данные о железнодорожных перевозках от транзитных и импортных грузов, но учесть экспорт. Железнодорожным транспортом в России перевозится до 80% промышленных товаров и сырья, поэтому именно характеристика работы железнодорожного транспорта отражает совокупный показатель спроса на промышленную продукцию в экономике. В обоснование расчета положены устойчивые корреляционные зависимости динамики производства различных промышленных товаров с погрузкой данных категорий товаров на железнодорожном транспорте. На основе статистики по перевозке грузов в экспортном и импортном направлениях рассчитываются индексы ИПЕМ-экспорт и ИПЕМ-импорт.

Принятая классификация отраслевых групп по технологичности производственного процесса:

Высокотехнологичные отрасли	Производство транспортных средств, пр-во машин и оборудования, пр-во электрооборудования, электронного и оптического оборудования
Среднетехнологичные отрасли	Производство кокса и нефтепродуктов, химическое пр-во, пр-во резиновых и пластмассовых изделий, пр-во прочих неметаллических минеральных продуктов, металлургическое пр-во и пр-во готовых металлических изделий
Низкотехнологичные отрасли	Производство пищевых продуктов, текстильное и швейное пр-во, пр-во изделий из кожи и обуви, обработка древесины и пр-во изделий из дерева, целлюлозно-бумажное пр-во, издательская и полиграфическая деятельность