



Индексы ИПЕМ

Мониторинг состояния промышленности

Содержание

▪ Основные выводы	2
▪ ИПЕМ-спрос	
- Добывающие отрасли	3
- Низкотехнологичные отрасли	4
- Среднетехнологичные отрасли	5
- Высокотехнологичные отрасли	6
▪ Индексы экспорта и импорта	7
▪ Анализ данных ТЭК	
- Нефтяная отрасль	8
- Газовая отрасль	9
- Угольная отрасль	10
- Электроэнергетика	11
▪ Методология	12

НОЯБРЬ 2020

ИПЕМ-производство

 **-3,4%**

ИПЕМ-спрос

 **-6,4%**



Основные выводы

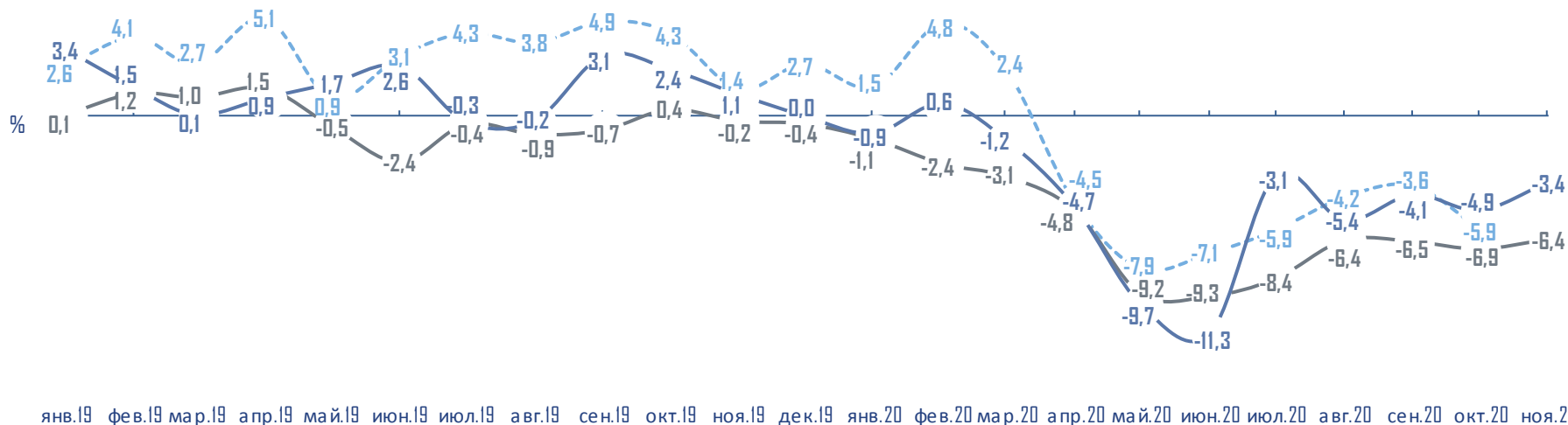
Итоги развития промышленности в ноябре 2020 года (к ноябрю 2019 года):

- индекс *ИПЕМ-производство* **-3,4%** (-4,5% за период январь – ноябрь 2020 года)
- индекс *ИПЕМ-спрос* **-6,4%** (-5,8% за период январь – ноябрь 2020 года)

Индекс *ИПЕМ-спрос* в отраслевом разрезе в ноябре 2020 года:

- *Добывающие отрасли* **-6,9%** (-7,1% за период январь – ноябрь 2020 года)
- *Низкотехнологичные отрасли* **-5,6%** (+4,8%)
- *Среднетехнологичные отрасли* **-5,5%** (-6,7%)
- *Высокотехнологичные отрасли* **-10,6%** (-19,9%)

Динамика индексов развития промышленности



- - - - - ИПП, в % к соответствующему месяцу прошлого года
- - - - - ИПЕМ-спрос, в % к соответствующему месяцу прошлого года
- - - - - ИПЕМ-производство, в % к соответствующему месяцу прошлого года



ИПЕМ-спрос: добывающие отрасли

Индекс спроса в добывающих отраслях в ноябре 2020 года продолжил падение:

-6,9% к ноябрю 2019 года (**-7,1%** за период январь – ноябрь 2020 года)

Основным фактором снижения динамики добычи нефти остаётся сделка ОПЕК+, по условиям которой суммарный объем сокращения добычи в августе – декабре 2020 года снизился до 7,7 млн барр./сутки (для сравнения, в мае – июне 2020 года уровень суммарного сокращения добычи нефти составлял 9,6 млн барр./сутки). Россия в рамках данного соглашения взяла на себя обязательства по сокращению добычи на 18% от базового уровня – 11 млн барр./сутки. Согласно действующим условиям с января 2021 года уровень суммарного сокращения добычи должен был снизиться до 5,8 млн барр./сутки (для России – на 14% от базового уровня). Однако по итогам заседания 3 декабря 2020 года данный уровень был скорректирован в связи со второй волной распространения коронавируса и согласно новым условиям составил 7,2 млн барр./сутки, что позволит России нарастить добычу на 125 тыс. барр./сутки.

На фоне смягчения мер по предотвращению распространения коронавируса в ноябре 2020 года продолжают расти экспортные поставки угля (+7,2%). Рост эскорта угля продолжается в европейские страны: несмотря на намерение Европы снизить долю угольной генерации экспортные поставки угля продолжают расти на фоне значительного роста цен на газ, что делает выгодным использование угля даже с учетом стоимости квот на выбросы углекислого газа.

В ближайшее время поставки угля в Китай из России могут увеличиться на фоне введения Китаем с ноября 2020 года запрета на импорт угля из Австралии (доля австралийского угля в импорте Китая в 2019 году составляла 50%).

Динамика индекса спроса добывающих отраслей



Добыча нефти в ноябре 2020 года сократилась на **11,1%** относительно ноября 2019 года, экспорт нефти снизился на **12,2%** (см. слайд №8).

Добыча газа в ноябре 2020 года снизилась на **2,5%** (см. слайд №9).

Добыча угля в ноябре 2020 года сократилась на **10,3%** относительно ноября прошлого года, экспорт угля вырос на **7,2%** (см. слайд №10).



ИПЕМ-спрос: низкотехнологичные отрасли

Индекс спроса на продукцию низкотехнологичных отраслей в ноябре 2020 года снизился:

-5,6% к ноябрю 2019 года (**+4,8%** за период январь – ноябрь 2020 года)

По данным Росстата в октябре 2020 года выросло производство пищевых продуктов на **1,8%** (**+4,3%** за период январь – октябрь 2020 года), текстильное производство – на **11,5%** (**+10,4%**). Производство одежды в октябре 2020 года осталось на уровне прошлого периода (**+0,3%** за период январь – октябрь 2020 года)

При этом ряд подотраслей легкой промышленности сократили выпуск в октябре 2020 года: производство напитков – на **1,2%** (**+1,9%**), производство кожи и изделий из кожи – на **15,1%** (**-13,8%**).

Динамика индекса спроса низкотехнологичных отраслей



В ноябре 2020 года запуска новых крупных производств в низкотехнологичных отраслях не зафиксировано.



ИПЕМ-спрос: среднетехнологичные отрасли

Индекс спроса в среднетехнологичных отраслях в ноябре 2020 года продолжил падение: **-5,5%** к ноябрю 2019 года (**-6,7%** за период январь – ноябрь 2020 года)

Внутренний спрос на черные металлы в ноябре 2020 года сократился на **17,1%** (**-15,2%** за период январь – ноябрь 2020 года), экспортные поставки черных металлов при этом выросли на **1,4%** (**-2,2%**).

Спрос на цветные металлы в ноябре 2020 года со стороны внутреннего рынка сократился на **11,5%** (**-2,8%** за период январь – ноябрь 2020 года), поставки на внешний рынок также продолжили падение (**-19,5%**, **-16,1%**).

Спрос на химические и минеральные удобрения в ноябре 2020 года продолжил расти как на внутреннем рынке (**+6,8%** за ноябрь 2020 года, **+6,4%** за период январь – ноябрь 2020 года), так и при поставках на внешний рынок (**+8,1%**, **+1,0%**).

Экспортные поставки цемента в ноябре 2020 года продолжили расти (**+11,6%**, **+2,4%**), внутренний спрос на цемент также увеличился после продолжительного периода падения (**+13,5%**, **-5,4%**) на фоне близких к началу восстановлению показателей строительной отрасли: по данным Росстата в октябре 2020 года объем работ, выполненных по виду деятельности «Строительство» незначительно сократился на **0,1%** относительно октября 2019 года (**-0,3%** за период январь – октябрь 2020 года).

Динамика индекса спроса среднетехнологичных отраслей



В ноябре 2020 года состоялось открытие новых крупных производств:

- открыт завод водосточных систем в Хабаровском крае (инвестиции 0,5 млрд руб.);
- открыто производство электролитической медной фольги в Челябинской области (инвестиции 0,8 млрд руб.);
- состоялся запуск дробильно-конвейерного комплекса на Михайловском ГОКе в Курской области (инвестиции 6,0 млрд руб.).



ИПЕМ-спрос: высокотехнологичные отрасли

Индекс спроса в высокотехнологичных отраслях в ноябре 2020 года значительно сократился:

-10,6% к ноябрю 2019 года (**-19,9%** за период январь – ноябрь 2020 года)

Отгрузка машиностроительной продукции на сети железных дорог в ноябре 2020 года увеличилась на **0,6%** к аналогичному периоду прошлого года (**-5,5%** за период январь – ноябрь 2020 года), поставки на внутренний рынок также выросли (**+8,9%**, **-3,5%**), при этом в экспортном направлении отгрузка значительно сократилась (**-34,8%**, **-18,7%**).

Производство легковых автомобилей по данным Росстата в октябре 2020 года выросло на **5,4%** (**-22,5%** за период январь – октябрь 2020 года). Продолжается резкое падение выпуска грузовых вагонов на фоне перенасыщения рынка, снижение спроса, сокращения объема перевозок (**-30,8%**, **-28,6%**). При этом производство пассажирских вагонов увеличивается значительными темпами: по итогам сентября 2020 года прирост составил **44,1%** (**+23,5%**).

В ноябре 2020 года состоялось открытие новых крупных производств:

- открыто опытно-промышленное производство накопителей энергии компании «ТВЭЛ» в Москве.

Динамика индекса спроса высокотехнологичных отраслей



Динамика отгрузки на внутренний и внешний рынок по основным категориям машиностроительной продукции в ноябре 2020 года:

Категория оборудования	Внутренние поставки		Экспорт	
	ноя. 20 / ноя. 19	январь – ноя. 20 / январь – ноя. 19	ноя. 20 / ноя. 19	январь – ноя. 20 / январь – ноя. 19
Горношахтное	-22,8%	-3,8%	-70,8%	0,5%
Детали машин	16,8%	14,4%	60,8%	19,8%
Металлургическое	15,5%	21,4%	4,8%	-29,4%
Различного назначения	-10,8%	-4,0%	-95,1%	-16,5%
Строительно-дорожное	37,4%	-2,7%	-13,7%	-44,1%
Электро-техническое	35,3%	3,8%	-39,6%	-30,0%
Энергетическое	-5,8%	-23,1%	-42,7%	-49,4%



Динамика индексов экспорта и импорта

Значения индексов в ноябре 2020 года:

* - актуальные данные только за сентябрь 2020 года

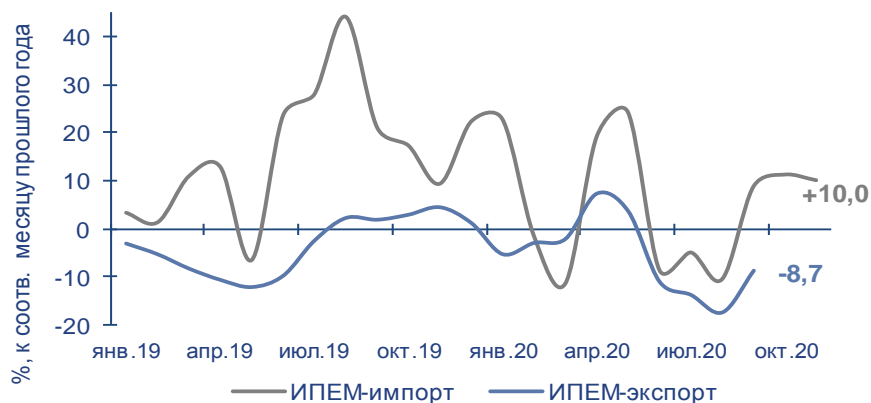
индекс ИПЕМ-импорт – +10,0%

индекс ИПЕМ-экспорт* – -8,7%

Отгрузка товаров на внешний и внутренний рынок

Основные категории	Отгрузка на внутренний рынок		Отгрузка на внешний рынок	
	ноябрь 2020 / ноябрь 2019	янв. – ноя. 2020 / янв. – ноя. 2019	ноябрь 2020 / ноябрь 2019	янв. – ноя. 2020 / янв. – ноя. 2019
каменный уголь	-2,2%	-5,7%	-0,6%	-6,0%
черные металлы	-17,1%	-15,2%	1,4%	-2,2%
цветные металлы	-11,5%	-2,8%	-19,5%	-16,1%
лом черных металлов	37,7%	-5,1%	77,6%	-4,2%
руда железная и марганцевая	-7,3%	-6,6%	1,9%	26,8%
руда цветная и серное сырье	3,1%	2,3%	38,8%	13,5%
цемент	13,5%	-5,4%	11,6%	2,4%
строительные грузы	5,6%	6,8%	18,5%	13,9%
химические и минеральные удобрения	6,8%	6,4%	8,1%	1,0%
лесные грузы	5,9%	6,1%	-20,9%	-10,9%

Динамика индексов



Отгрузка товаров на внутренний рынок



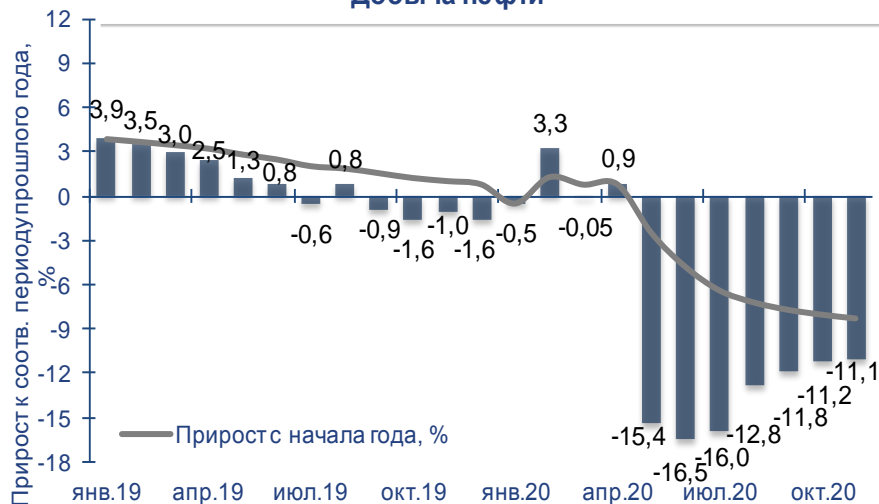


Анализ данных ТЭК: Нефтяная отрасль

по данным Минэнерго РФ, ЦДУ ТЭК, СО ЕЭС, Минэкономразвития РФ, МВФ, World Bank, ОАО «АТС», АСОГ

* - актуальные данные только за октябрь 2020 года

Добыча нефти



Добыча нефти крупнейшими компаниями

Компания	янв. – ноя. 2020	
	млн т	к янв. – ноя. 2019
ПАО «НК «Роснефть»	180,2	-9,5%
ПАО «ЛУКОЙЛ»	67,7	-10,3%
ПАО «Газпром нефть»	52,0	-6,2%
ПАО «Сургутнефтегаз»	50,3	-9,4%
ПАО «Татнефть»	23,8	-12,6%
ПАО «НОВАТЭК»	10,8	-1,0%

Ключевые показатели нефтедобывающей отрасли

Основные показатели	ноябрь 2020		янв. – ноя. 2020	
	млн т	к ноябрю 2019	млн т	к янв. – ноя. 2019
Добыча нефти	41,0	-11,1%	470,1	-8,3%
Первичная переработка нефти на НПЗ России	22,2	-8,7%	246,9	-5,1%
Экспорт нефти	18,3	-12,2%	213,7	-12,5%
Перевалка наливных грузов в российских портах, из них:*	32,9	-19,6%	348,6	-10,2%
сырой нефти	17,9	-27,2%	198,9	-14,4%
нефтепродуктов	11,8	-10,6%	118,1	-4,8%

Средняя цена нефти





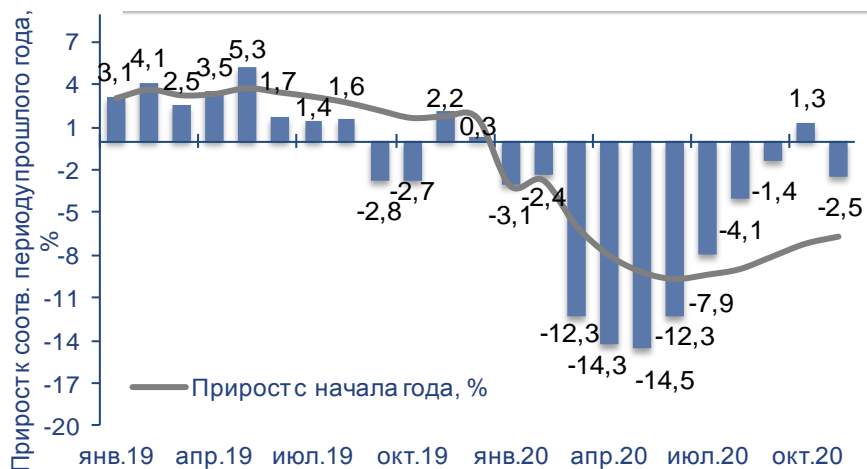
Анализ данных ТЭК: Газовая отрасль

по данным Минэнерго РФ, ЦДУ ТЭК, СО ЕЭС, Минэкономразвития РФ, МВФ, World Bank, ОАО «АТС», АСОП, GIE AGSI

*- актуальные данные только за октябрь 2020 года

**- актуальные данные только за сентябрь 2020 года

Добыча газа



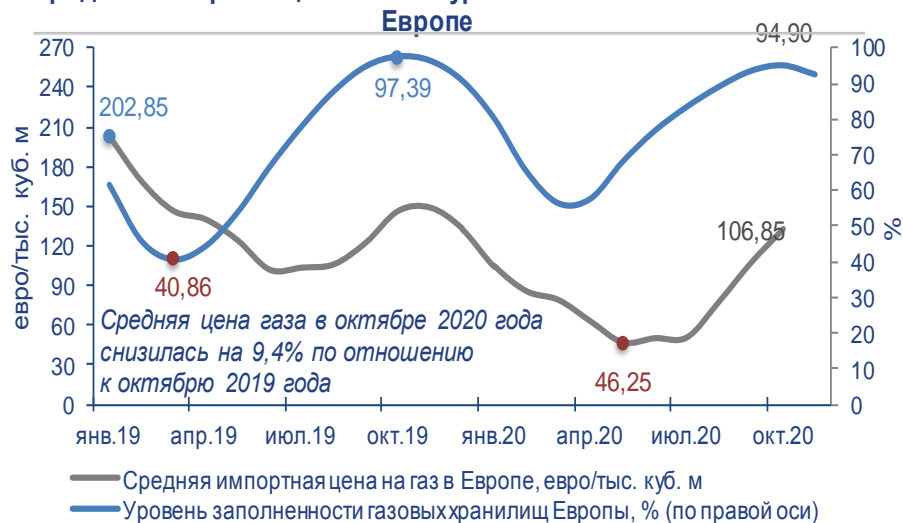
Ключевые показатели газовой отрасли

Основные показатели	ноябрь 2020		янв. – ноя. 2020	
	млрд м ³	к ноябрю 2019	млрд м ³	к янв. – ноя. 2019
Добыча газа,	62,7	-2,5%	625,6	-6,7%
Экспорт в дальнее зарубежье**,	16,2	-6,9%	139,9	-12,4%
Перевалка сжиженного газа в российских портах*,	2,7	3,8%	26,7	-1,4%

Добыча газа крупнейшими компаниями

Компания	янв. – ноя. 2020	
	млрд м ³	к янв. – ноя. 2019
ПАО «Газпром»	407,7	-10,2%
ПАО «НОВАТЭК»	65,7	2,4%
ПАО «НК «Роснефть»	38,7	-3,5%
ПАО «Газпром нефть»	19,6	4,1%
ПАО «ЛУКОЙЛ»	18,9	1,0%
ПАО «Сургутнефтегаз»	8,4	-4,9%
ПАО НК «Русснефть»	2,0	-8,2%
ПАО «Татнефть»	0,7	-18,0%
ПАО «НГК «Славнефть»	0,5	-39,0%
ПАО АНК «Башнефть»	0,5	-16,5%

Средняя импортная цена на газ и уровень заполненности ПХГ в Европе



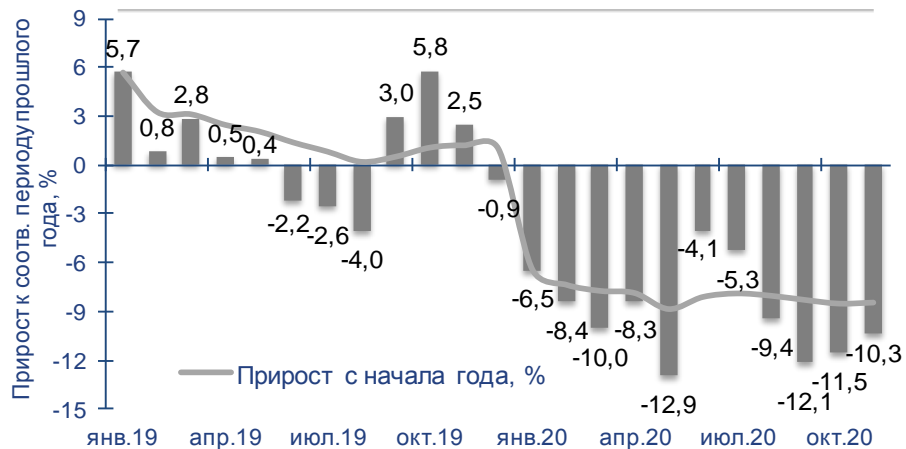


Анализ данных ТЭК: Угольная отрасль

по данным Минэнерго РФ, ЦДУ ТЭК, СО ЕЭС, Минэкономразвития РФ, МВФ, World Bank, ОАО «АТС», АСОП

* - актуальные данные только за октябрь 2020 года

Добыча угля



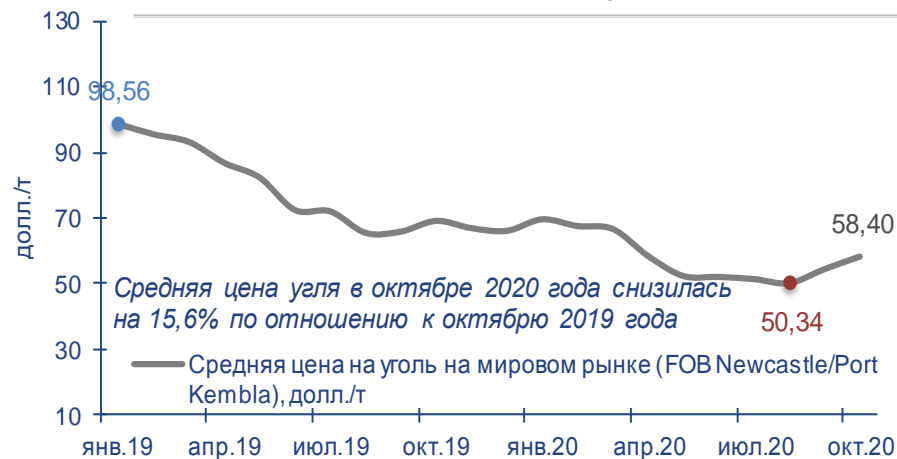
Ключевые показатели угольной отрасли

Основные показатели	ноябрь 2020		янв. – ноя. 2020	
	млн т	к ноябрю 2019	млн т	к янв. – ноя. 2019
Добыча угля	35,3	-10,3%	364,6	-8,5%
Экспорт угля	16,7	7,2%	175,9	-0,1%
Перевалка угля в российских портах*	17,3	11,6%	155,4	4,7%

Добыча угля крупнейшими компаниями

Компания	янв. – ноя. 2020	
	млн т	к янв. – ноя. 2019
АО «СУЭК»	92,3	-3,8%
АО «УК «Кузбассразрезуголь»	36,6	-7,5%
АО ХК «СДС-Уголь»	18,4	-18,7%
ООО «Компания Востсибуголь»	11,9	-11,1%
ПАО «Южный Кузбасс»	9,8	27,5%
АО «ХК «Якутуголь»	5,4	-1,5%

Цена энергетического угля*





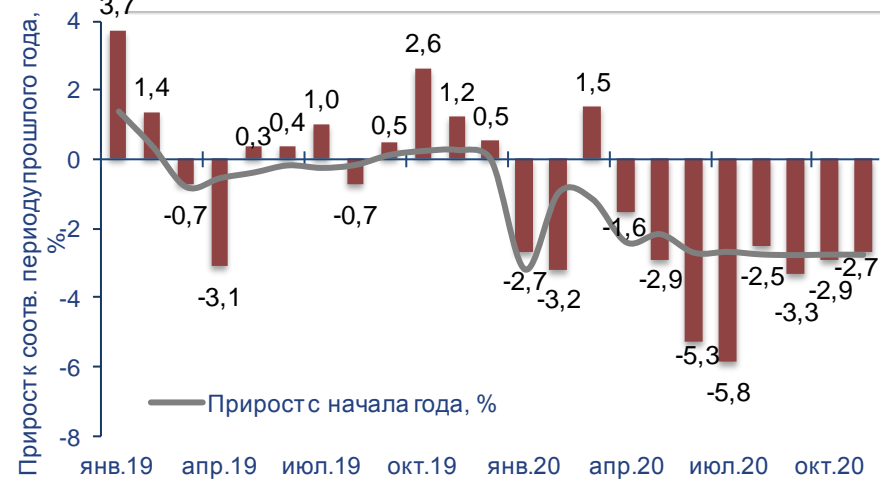
Анализ данных ТЭК: Электроэнергетика

по данным Минэнерго РФ, ЦДУ ТЭК, СО ЕЭС, Минэкономразвития РФ, МВФ, World Bank, ОАО «АТС», АСОП

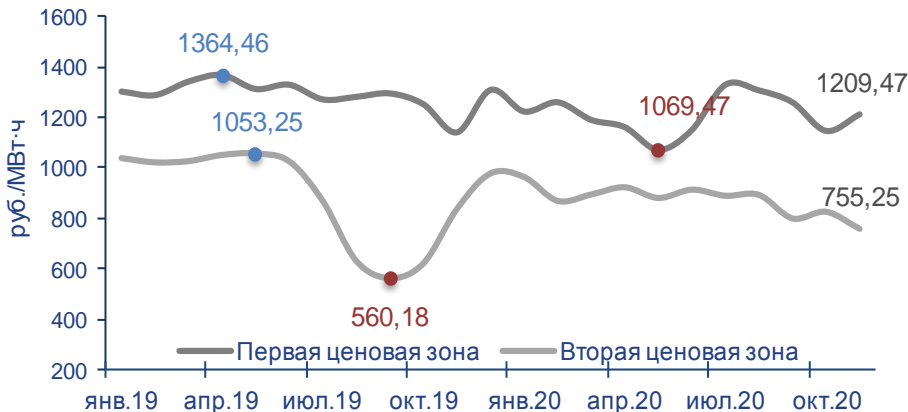
Ключевые показатели

Показатели	ноябрь 2020		янв. – ноя. 2020	
	млрд кВт·ч	к ноябрю 2019	млрд кВт·ч	к янв. – ноя. 2019
Потребление электроэнергии	93,8	-2,8%	945,4	-2,8%
Выработка электроэнергии	94,9	-3,6%	862,1	-3,5%

Потребление электроэнергии



Индекс цен на покупку электроэнергии на рынке на сутки вперед



Ключевые показатели

Показатели	ноябрь 2020	ноябрь 2020 / ноябрь 2019
Средневзвешенная температура на территории ЕЭС России	-2,23 °C	2,01 °C
Индекс цен на покупку электроэнергии на РСВ, руб./МВт·ч		
Первая ценовая зона (Европа и Урал)	1209,47	6,2%
Вторая ценовая зона (Сибирь)	755,25	-9,4%



В основу расчета *индекса промышленного производства (ИПЕМ-производство)* заложен тот факт, что любой промышленный процесс использует в качестве средства производства электроэнергию.

Индекс ИПЕМ-производство рассчитан на основе данных об электропотреблении, структурированных по категориям потребителей, очищенных от факторов сезонности, влияния непромышленных потребителей и случайных температурных факторов.

С 2011 года для более точного учета сезонности производится корректировка по длине светового дня. Индекс ИПЕМ-производство позволяет получать оперативную и достоверную информацию о состоянии промышленности (включая неформальную, нелегальную деятельность).

В основе расчета *индекса спроса на промышленную продукцию (ИПЕМ-спрос)* лежит допущение: время потребления промышленной продукции соответствует моменту ее транспортировки.

Индекс ИПЕМ-спрос рассчитывается в основном на базе оперативных данных о погрузке промышленных товаров на железнодорожном транспорте. Именно данные о погрузке на российских станциях позволяют очистить данные о железнодорожных перевозках от транзитных и импортных грузов, но учесть экспорт. Железнодорожным транспортом в России перевозится до 80% промышленных товаров и сырья, поэтому именно характеристика работы железнодорожного транспорта отражает совокупный показатель спроса на промышленную продукцию в экономике. В обоснование расчета положены устойчивые корреляционные зависимости динамики производства различных промышленных товаров с погрузкой данных категорий товаров на железнодорожном транспорте.

На основе статистики по перевозке грузов в экспортном и импортном направлениях рассчитываются индексы ИПЕМ-экспорт и ИПЕМ-импорт.

В феврале 2017 года в методологию расчета индекса ИПЕМ-спрос были внесены изменения, связанные с переходом российской статистики на ОКВЭД2.

Принятая классификация отраслевых групп по технологичности производственного процесса:

Высокотехнологичные отрасли	Производство компьютеров, электронных и оптических изделий, пр-во электрического оборудования, пр-во машин и оборудования, не включенных в другие группировки, пр-во автотранспортных средств, прицепов и полуприцепов
Среднетехнологичные отрасли	Производство кокса, пр-во нефтепродуктов, пр-во химических веществ и химических продуктов, пр-во лекарственных средств и материалов, применяемых в медицинских целях, пр-во резиновых и пластмассовых изделий, пр-во прочих неметаллических минеральных продуктов, металлургическое пр-во и пр-во готовых металлических изделий
Низкотехнологичные отрасли	Производство пищевых продуктов, пр-во напитков, текстильное пр-во, пр-во одежды, пр-во кожи, изделий из кожи и производство обуви, обработка древесины и пр-во изделий из дерева, пр-во бумаги и бумажных изделий, деятельность полиграфическая и копирование носителей информации